

# Modulo 3

## Descrizione dei bisogni dei giovani con ASD



# OBIETTIVI DI APPRENDIMENTO

1. **Identificare** i bisogni dei giovani con ASD
2. **Capire** da dove nascono questi bisogni
3. **Conoscere** le teorie scientifiche che spiegano alcuni dei bisogni dei giovani con ASD.
4. **Distinguere** i bisogni e i punti di forza
5. **Adottare** nuove strategie e attività che possono essere utilizzate per sostenere maggiormente i giovani con ASD nel soddisfare i loro bisogni.



# 1. Bisogno di supporto nella comunicazione



# Bisogno di supporto nella comunicazione

Come visto nei moduli precedenti, le persone con ASD hanno difficoltà di comunicazione.

Uno dei bisogni principali è quindi il  
**SUPPORTO ALLA COMUNICAZIONE.**

Le persone con ASD possono avere difficoltà diverse, proprio perché il disturbo si colloca su un continuum di manifestazioni cliniche.

Vediamo insieme alcune delle difficoltà che si possono incontrare

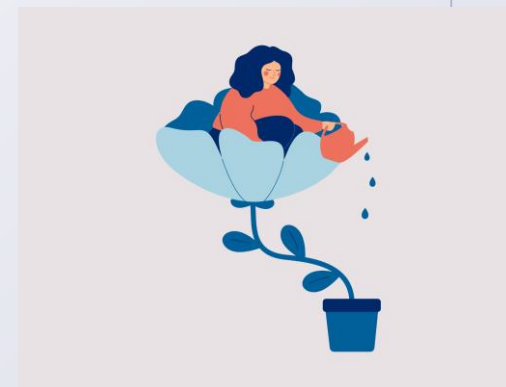


Image from Shutterstock

# Da dove proviene?



## Comunicazione verbale

- **parole** che usiamo quando parliamo o scriviamo



## Pragmatica della comunicazione

- Regole implicite della comunicazione



## Comunicazione non verbale

- mimiche facciali, sguardi, gesti, posture

# Da dove proviene?



Image from Shutterstock

## Difficoltà specifiche

Mancanza di uno sviluppo del linguaggio verbale funzionale alle proprie esigenze

Disturbo qualitativo più o meno grave del linguaggio e della comunicazione

Il deficit riguarda l'"intenzionalità comunicativa", vale a dire che queste persone non sembrano cercare attivamente la comunicazione.

Difficoltà non solo ad esprimersi, ma anche a comprendere ciò che l'interlocutore sta dicendo

Non riescono a soddisfare i loro bisogni comunicativi perché non conoscono i codici di comunicazione.



Cosa possiamo fare noi?

Dobbiamo scoprire le difficoltà specifiche

e l'eventuale utilizzo di sistemi di comunicazione alternativi

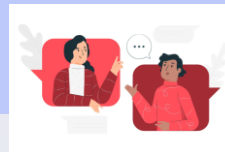
Contattare la famiglia e i professionisti che si occupano della persona e chiedere



1



2



3



Possiamo  
richiedere una  
formazione  
specifica  
sull'argomento.



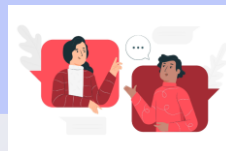
È sempre  
importante  
approfondire e  
aggiornare le  
nostre conoscenze.



1



2



3

Dobbiamo avere un approccio di base empatico e accogliente.



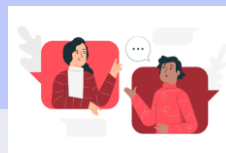
La cosa più importante è far percepire all'interlocutore che lo stiamo ascoltando.



1



2



3

# Suggerimenti pragmatici:

rispondere alle richieste ed ai commenti del bambino **senza correggere** ma fornire modelli appropriati

**approfittare della naturali occasioni** che si verificano.

**utilizzare dei role-play (giochi di ruolo)**

**fornire dei modelli**

ragionare con il bambino su **diverse modalità di espressione di uno stesso messaggio**

**fornire indicazioni visive** come immagini, oggetti o uno schema per raccontare una storia in sequenza.

**incoraggiare la riformulazione** o la revisione di una parola o frase non chiara.

**modellare e spiegare come i segnali non verbali siano importanti** per la comunicazione



- ▶ Rifletti sul significato di ascolto attivo e su come possiamo diventare buoni ascoltatori con questo video.

Per ulteriori informazioni sulla comunicazione, torna al modulo "Introduzione all'ASD e alla comunicazione con i giovani con ASD".



## 2. Bisogno di sostegno nell'interazione sociale



# Da dove proviene?

## Difficoltà specifiche

Difficoltà nella comunicazione e nell'interpretazione del messaggio



Difficoltà nel comprendere le intenzioni e gli stati emotivi e mentali interni dell'interlocutore



Mancanza di capacità di relazionarsi con gli altri e di condividere pensieri e sentimenti



Deficit di reciprocità socio-emotiva

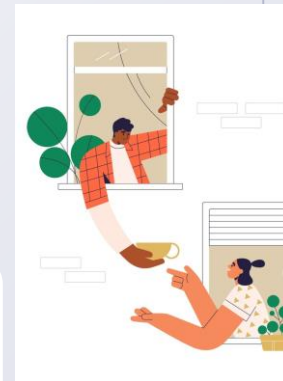


Image from Shutterstock

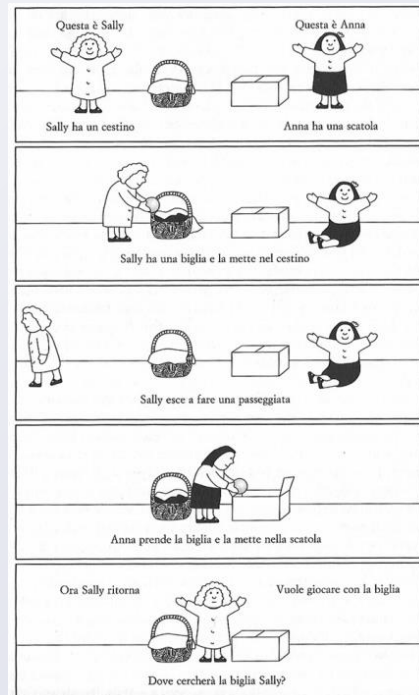
# Teoria della Mente (ToM)

Capacità di comprendere le proprie e altrui convinzioni, desideri ed emozioni.

Per avvicinarsi al concetto: Esperimento di Sally e Anne (Baron-Cohen)

- ▶ I bambini normotipici a partire dai 4 anni possono rispondere correttamente,
- ▶ I bambini con ASD hanno difficoltà.

[Guarda questo video](#)



# Sviluppo della teoria della mente nell'Autismo

Attenzione condivisa

I bambini con ASD tendono a non seguire la linea dello sguardo dell'adulto e a guardare alternativamente l'oggetto di interesse e l'adulto.

Imitazione precoce

I bambini con ASD tendono a non riprodurre le espressioni degli altri o le loro azioni.

Gioco simbolico

Gioco meccanico e ripetitivo





- ▶ La ToM è una delle teorie che spiega questa particolare difficoltà nell'interazione sociale delle persone con ASD. Per saperne di più su questo concetto, guardate questo video.

[CLICCA QUI](#)

Per ulteriori informazioni sulla Teoria della mente, tornare al modulo "Comprendere lo sviluppo cognitivo e sociale nei giovani con ASD".





# Cosa possiamo fare noi?

# Sviluppare le competenze sociali

Proprio come la lettura, la matematica e la scrittura, possiamo imparare le abilità di interazione sociale!

Come possiamo farlo?

**Esercitazioni pratiche**

**Giochi di ruolo**

**Formazione sulle abilità sociali**

**Storie sociali**

**Video-modelling**

**Supporti visivi**



Image from Shutterstock

# Esercitazioni pratiche



Immagini da Pexels [1](#) and [2](#)

# Giochi di ruolo

fare un gioco di ruolo in cui il giovane propone cosa giocare con gli altri giovani

giocare ai giochi che i giovani potrebbero fare insieme

Esercitarsi a parlare di cose come ciò che si è guardato in TV o ciò che si è fatto nel fine settimana.

provare a creare situazioni che comportino un problema sociale

avere una fetta di torta in più da dividere per due persone

non gradisce ciò che è stato cucinato per cena

non avere un turno al computer

# Storie sociali

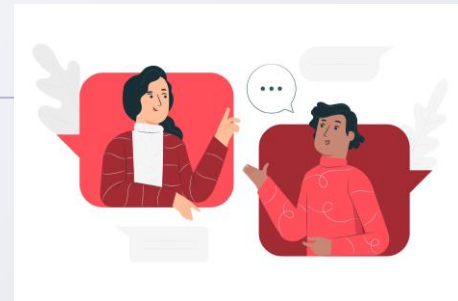


Image from  
Freepik

Descrizione di  
una situazione  
sociale

Evidenziate  
gli indizi  
rilevanti

Esempi di  
risposte  
appropriate

Individualizzato

Abbastanza  
breve

Con immagini  
o supporti  
visivi, se utili

## Una storia sociale sul parlare con gli amici

*A volte voglio parlare con le persone.*

*Posso parlare con i bambini.*

*Posso parlare con il mio insegnante.*

*Posso parlare con la mia famiglia.*

*Posso parlare con altri adulti.*

*Quando le persone parlano insieme, devono essere vicine.*

*Quando voglio parlare con qualcuno, posso avvicinarmi alla persona, guardarla e dire il suo nome.*

*Aspetto che la persona mi guardi.*

*Quando la persona mi guarda, possiamo parlare.*



## Le storie sociali possono aiutare a:

spiegare come gli altri potrebbero comportarsi o rispondere in una particolare situazione

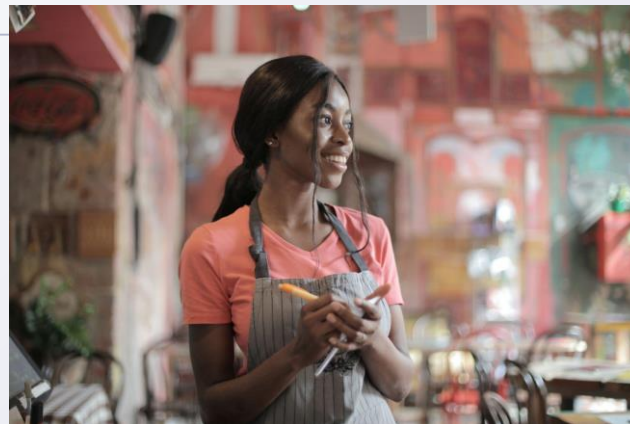
promuovere la comprensione della prospettiva di una persona con autismo

affrontare i cambiamenti della routine e gli eventi inaspettati e stressanti

Dare un feedback a qualcuno su un'area di forza o su un risultato, per incoraggiare l'autostima.



# Video-modelling



Dimostrazione  
di un  
comportamento  
desiderato



Imitazione del  
comportamento  
da parte  
dell'allievo



Sviluppo di  
nuove  
competenze



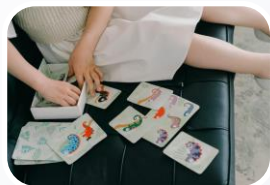
Nel video  
modelling il  
comportamento  
viene registrato  
su un video.



L'allievo può  
rivedere  
quando vuole e  
quante volte  
vuole.

Immagine da [Pexels](#)

# Supporti visivi



Carte  
illustrate



Carte tattili



Foto



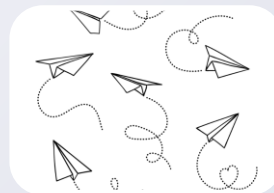
Brevi video



Stickers



Scale



Disegni

Images from Pexels, Shutterstock and Freepik

# Supporti visivi

Usato come stimolo o per imparare una nuova abilità o una situazione sociale.

*Cosa succede quando si va a mangiare fuori: si arriva al ristorante, si parla con il personale di servizio, si guarda il menu, si ordina il cibo, il cibo viene cucinato e poi servito, si consuma il pasto, si paga il conto e si va via.*

In questo modo gli eventi vengono scomposti in modo da non costituire una minaccia per le persone con ASD.



# 3. Bisogno di supporto per il riconoscimento e l'espressione delle emozioni



# Bisogno di supporto per il riconoscimento e l'espressione delle emozioni



Sperimentare  
le emozioni



Riconoscimento  
delle emozioni



Espressione e  
gestione delle  
emozioni

# Da dove proviene?

Teoria della  
Mente

Deficit nel  
riconoscimento delle  
espressioni facciali  
legate alle emozioni



Image from [Pexels](#)



Cosa possiamo fare noi?

# Sviluppare le competenze emotive

Programmi specifici

Giochi

Storie  
sociali o  
fumetti

“The  
Transporters”  
(Changing  
Media  
Development,  
2006)

CAT-kit  
(*Cognitive  
Affective  
Training kit*)

Riconoscere  
le emozioni  
su: fotografie,  
disegni  
schematici e  
puzzle

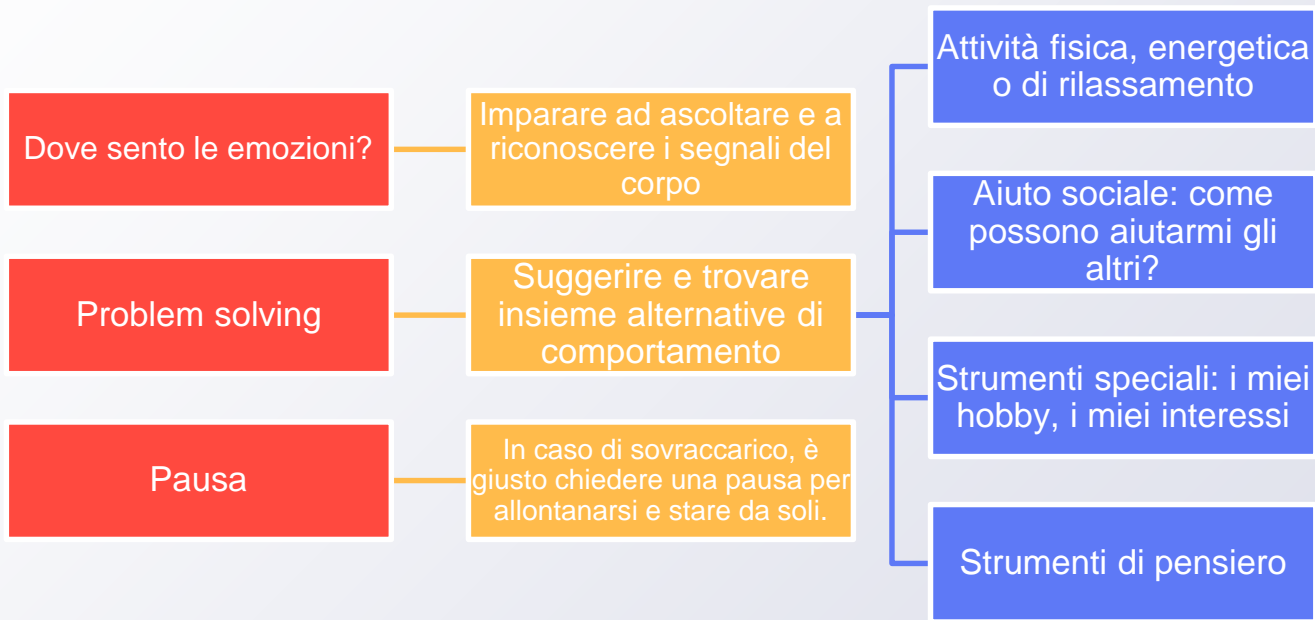
Associare  
l'emozione  
alla situazione  
(causa-effetto)

Identificare  
un'emozione  
sul mimo e  
imitarla.

Storie brevi di  
personaggi  
inventati in  
situazioni  
specifiche



# Sviluppare le competenze emotive



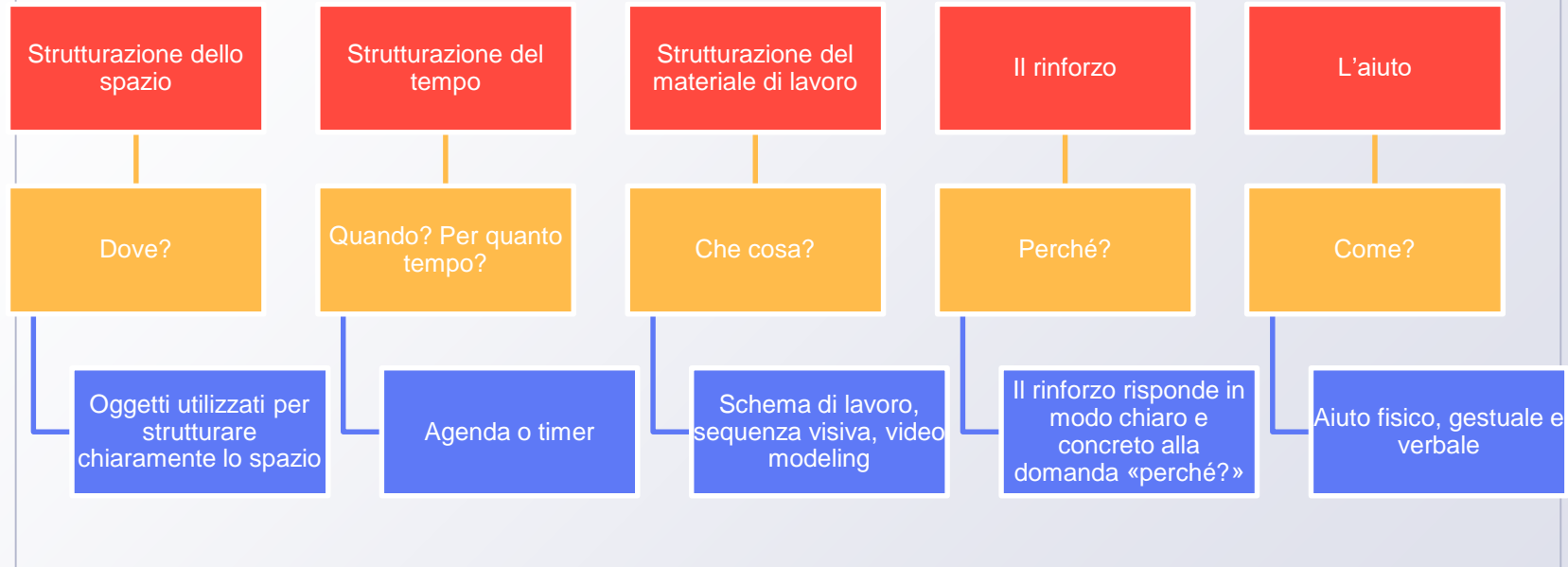
# 4. Bisogno di prevedibilità



# Da dove proviene?



# Un esempio di strutturazione: il metodo TEACCH



# Strutturazione

Strutturare non  
deve  
significare  
rigidità



Struttura flessibile  
costruita intorno  
alle esigenze del  
soggetto



Può essere  
modificata in  
qualsiasi  
momento



Importanza di  
incorporare  
gradualmente  
gli "eventi  
imprevisti".

# 5. Sensibilità sensoriale



# Sensibilità sensoriale – Cosa possiamo fare noi?



Adattamento dell'ambiente in base alla sensibilità sensoriale specifica

Inserire gradualmente stimoli spiacevoli

Preparare la persona con ASD all'ambiente che dovrà affrontare al di fuori del contesto protetto.



- ▶ Le persone con ASD percepiscono ciò che le circonda in modo diverso dal resto di noi. Temple Grandin, a cui è stato diagnosticato l'autismo da bambina, racconta come funziona la sua mente - condividendo la sua capacità di "pensare per immagini"; guardate il video per saperne di più su questo argomento!

[CLICCA QUI](#)

Per ulteriori informazioni sulla sensibilità sensoriale, tornate al modulo "Creare un ambiente sicuro e inclusivo".





# 6. Autonomie ed indipendenza



# Autonomie ed indipendenza

Tutte le persone con ASD hanno diritto a:

- ▶ Autodeterminazione
- ▶ Libertà di scelta

## COSA POSSIAMO FARE?

Sostenerli e guidarli nel raggiungimento delle principali autonomie personali che possono renderli indipendenti nella vita dopo di noi.



Image from Shutterstock

# Sviluppare autonomie ed indipendenza



Images from Pexels and Freepik

# Sviluppare autonomie ed indipendenza



Insegnare le  
abilità di sicurezza  
nella comunità

- sicurezza pedonale
- identificare la segnaletica
- trasporto pubblico



Insegnare a  
chiedere una  
pausa



Costruire  
competenze per il  
tempo libero  
tempo libero e  
ricreazione  
indipendente



Lavorare sulle  
competenze  
professionali



# Valutazione



**DOMANDA 1:** *Le difficoltà del linguaggio verbale e non verbale influenzano l'intenzionalità comunicativa, per cui le persone con ASD non sembrano cercare attivamente la comunicazione.*

<b>Possibili risposte</b>	1. Vero 2. Falso
<b>Risposta(e) corretta(e)</b>	e.g. True
<b>Risposta alla/e risposta/e corretta/e</b>	e.g. Congratulations! Your answer is correct.
<b>Risposta alle risposte sbagliate</b>	e.g. Not quite right. The correct answer is "A. True"

**DOMANDA 2:** Quali sono i precursori della capacità di rappresentazione mentale del bambino secondo la Teoria della Mente?

<b>Possibili risposte</b>	<ol style="list-style-type: none"><li>1. Reciprocità socio-affettiva e intenzionalità comunicativa</li><li>2. Ipersensibilità e iposensibilità</li><li>3. Attenzione condivisa, imitazione precoce e gioco simbolico</li><li>4. Difficoltà di linguaggio verbale e non verbale</li></ol>
<b>Risposta(e) corretta(e)</b>	e.g. Congratulations! Your answer is correct.
<b>Risposta alla/e risposta/e corretta/e</b>	e.g. 3
<b>Risposta alle risposte sbagliate</b>	e.g. Not quite right. The correct answer is “3”

## Istruzioni

Elementi da trascinare  
(e.g. text boxes, images...)

*Content*  
*Esercitazioni pratiche*

*Content*  
*Video-modelling*

*Content*  
*Storie sociali*

*Content*  
*Role-play*

Drop positions

*Content*  
La tecnica che prevede l'utilizzo di oggetti o giochi per la rappresentazione di scene.

*Content*  
Dimostrazione di un comportamento desiderato e imitazione da parte dell'allievo con la possibilità di rivedere la dimostrazione.

*Content*  
Descrizione di una situazione sociale, evidenziando gli indizi rilevanti e fornendo esempi di risposte appropriate.

*Content*  
Esercitarsi a parlare di cose come ciò che si è guardato in TV o ciò che si è fatto nel fine settimana.



## Riempire lo spazio vuoto

Scrivete le risposte corrette nelle caselle

Le persone con ASD provano emozioni ma hanno difficoltà a  ed

Per sviluppare la capacità di gestire le emozioni, è importante esercitarsi ad ascoltare e a riconoscere

può essere utile per riflettere insieme e trovare e suggerire alternative di comportamento adeguate per gestire le emozioni

In caso di crollo o di chiusura, le persone con ASD possono chiedere una  per allontanarsi per un po', stare da sole e ricaricare le batterie, non c'è nulla di male in questo.

## Mettere le parole nella giusta disposizione

imparare | autonome | con ASD | Le  
persone | possono | a essere | e |  
indipendenti

Le persone con ASD possono imparare a essere  
autonome e indipendenti.

favorire | importante | È | cura di sé |  
l'autonomia | lavorare | sulle | capacità di  
| per

È importante lavorare sulle capacità di cura di sé  
per favorire l'autonomia.

Gestire | in modo sicuro | imparare | e |  
l'ambiente | sono | migliorano | a | il  
denaro | esplorare | attività |  
l'indipendenza | che | ed

Imparare a gestire il denaro ed esplorare  
l'ambiente in modo sicuro sono attività che  
migliorano l'indipendenza.

con ASD | professionali | di | possibili |  
identificare | di lavoro | competenze |  
consente | aree | alle persone | sulle | Il  
lavoro

Il lavoro sulle competenze professionali consente  
alle persone con ASD di identificare possibili aree  
di lavoro.

# Bibliografia



# Riferimenti

- ▶ Attwood, T., Callesen, K., & Nielsen, A. M. (2008). “*The CAT-kit: Cognitive Affective Training*.” Future Horizons Inc.
- ▶ Autism Speaks, «Ten Ways to Build Independence» (2018)  
<https://www.autismspeaks.org/tool-kit-excerpt/ten-ways-build-independence>
- ▶ Baron-Cohen, S., Leslie, A., Frith, U. (1985). Does the autistic child have a theory of mind? *Cognition*, 21, 37 – 46.
- ▶ Charlop, M., Lang, R., & Rispoli, M. (2018). *Play and social skills for children with autism spectrum disorder*. New York: Springer. doi: 10.1007/978-3-319-72500-0.

- ▶ Golan O, Ashwin E, Granader Y, McClintock S, Day K, Leggett V, Baron-Cohen S. Enhancing emotion recognition in children with autism spectrum conditions: an intervention using animated vehicles with real emotional faces. *J Autism Dev Disord*. 2010 Mar;40(3):269–79. doi: 10.1007/s10803-009-0862-9. Epub 2009 Sep 11. PMID: 19763807.
- ▶ Harms, M.B., Martin, A. & Wallace, G.L. Facial Emotion Recognition in Autism Spectrum Disorders: A Review of Behavioral and Neuroimaging Studies. *Neuropsychol Rev* **20**, 290–322 (2010). <https://doi.org/10.1007/s11065-010-9138-6>
- ▶ Karkhaneh, M., Clark, B., Ospina, M., Seida, J.C., Smith, V., & Hartling, L. (2010). Social stories to improve social skills in children with autism spectrum disorder: A systematic review. *Autism*, *14*(6), 641-662. doi: <https://doi.org/10.1177/1362361310373057>.

- ▶ Koegel, L.K., Park, M.N., & Koegel, R.L. (2014). Using self-management to improve the reciprocal social conversation of children with autism spectrum disorder. *Journal of Autism and Developmental Disorders*, 44(5), 1055–1063. doi: 10.1007/s10803-013-1956-y.
- ▶ Minschew, N.J., Hobson, J.A. Sensory Sensitivities and Performance on Sensory Perceptual Tasks in High-functioning Individuals with Autism . *J Autism Dev Disord* **38**, 1485–1498 (2008). <https://doi.org/10.1007/s10803-007-0528-4>
- ▶ Quill K.A. (1995, ed.it. 2007), *Comunicazione e reciprocità sociale nell'autismo*, Erikson, Trento.
- ▶ Schultz RT. Developmental deficits in social perception in autism: the role of the amygdala and fusiform face area. *Int J Dev Neurosci*. 2005 Apr-May;23(2-3):125-41. doi: 10.1016/j.ijdevneu.2004.12.012. PMID: 15749240.
- ▶ Wimmer H., & Perner J., (1983). Beliefs about beliefs: Representation and constraining function of wrong beliefs in young children's understanding of deception. *Cognition*, 13, 103-128.

# Fine del modulo

[Per ulteriori informazioni visita il sito web:](#)

[www.youthasd.eu](http://www.youthasd.eu)

