

Modul 3

Beskrivelse af de unges behov



1. **Identificere** behovene hos unge med ASF
2. **Forstå**, hvor disse behov kommer fra
3. **Lære** om de videnskabelige teorier, der forklarer behovene hos unge med ASF
4. **Tilegne** sig nye strategier og aktiviteter, der kan implementeres for at støtte unge med ASF i at opfylde deres behov



1. Behov for støtte i kommunikationen



Behov for støtte i kommunikation

Som vi har set i tidligere moduler, har mennesker med ASF kommunikationsvanskeligheder.

Et af de vigtigste behov er derfor
STØTTE TIL KOMMUNIKATIONEN

Mennesker med ASF kan have forskellige vanskeligheder, netop fordi forstyrrelsen ligger på et kontinuum af kliniske manifestationer. Lad os sammen se på nogle af de vanskeligheder, du kan stå over for

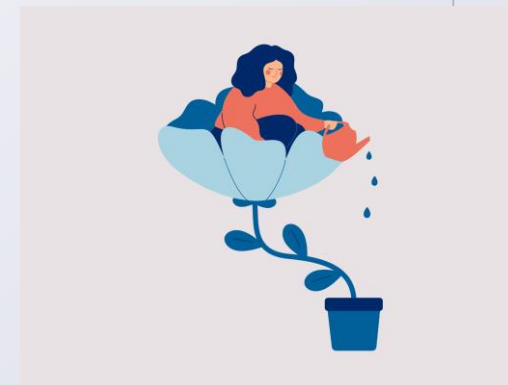


Image from Shutterstock

HVOR KOMMER DET FRA?



Image from Shutterstock

Særlige vanskeligheder

Mangel på verbal sprogudvikling, der er funktionel i forhold til ens behov

Mere eller mindre alvorlig kvalitativ forringelse af sprog og kommunikation

Svækkelsen påvirker "kommunikativ intentionaltet", dvs. at disse mennesker ikke ser ud til aktivt at søge kommunikation.

Vanskeligheder ikke kun med at udtrykke sig, men også med at forstå, hvad samtalepartneren siger.

Manglende tilfredsstillelse af deres kommunikative behov, fordi de ikke kender kommunikationskoderne.

Hvor kommer det fra?

Særlige vanskeligheder

søger ikke altid fælles
opmærksomhed

holder ikke altid
øjeblikkontakt, selv om
man opdager, at han
"tjekker" med et sideblik

ved ikke, hvordan man
tager eller giver turen
videre

reagerer ikke altid

ved ikke altid, hvordan
man udøver
kommunikative
funktioner, såsom at
vælge og bede om noget

indleder, fastholder og
afslutter ikke en samtale



Hvad kan vi gøre?

Vi er nødt til at finde ud af, hvilke specifikke vanskeligheder der er

og den mulige brug af alternative kommunikationssystemer

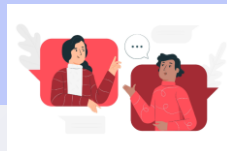
Kontakt familien og de professionelle, der har ansvaret for personen, og spørg



Tab 1



Tab 2



Tab 3

Vi kan bede om
specifik træning i
emnet.



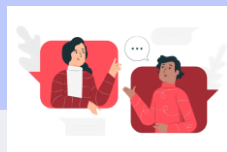
Det er altid vigtigt
at uddybe og
opdatere vores
viden.



Tab 1



Tab 2



Tab 3

Vi skal have en grundlæggende tilgang, der er empatisk og imødekommende.



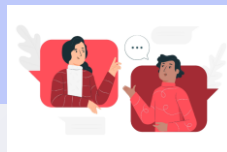
Det vigtigste er at få personen til at føle, at vi lytter til dem.



Tab 1



Tab 2



Tab 3



- ▶ Reflektér over, hvad aktiv lytning betyder, og hvordan vi kan blive gode lyttere med denne video.

[KLIK HER](#)

For mere information om kommunikation, gå tilbage til modulet "Introduktion om ASF og kommunikation med unge med ASF".



2. Behov for støtte i det sociale samspil



Hvor kommer det fra?

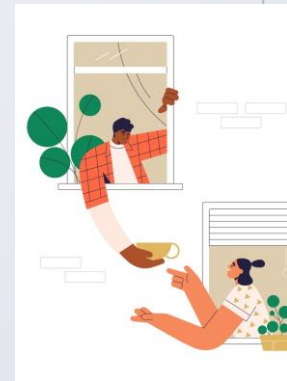
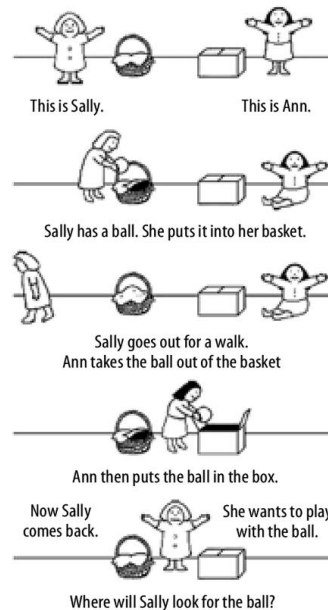


Image from Shutterstock

Theory of mind (ToM)

Evne til at forstå egne og andres overbevisninger, ønsker og følelser. For at komme tættere på konceptet: Sally og Annes eksperiment (Baron-Cohen)

- ▶ Normtypiske børn fra 4 år og opefter kan svare korrekt,
- ▶ Børn med ASF har svært ved det.



Theory of Mind Udvikling i ASF

Fælles opmærksomhed

Børn med ASF har tendens til ikke at følge den voksnes blikretning og til skiftevis at se på det interessante objekt og den voksne.

Tidlig imitation

Børn med ASF har en tendens til ikke at gengive andres udtryk eller deres handlinger

Symbolsk leg

Mekanisk og gentagende leg



- ▶ ToM er en af de teorier, der forklarer denne særlige vanskelighed i den sociale interaktion hos mennesker med ASF. Se denne video for at lære mere om dette koncept.

[KLIK HER](#)

For mere information om Theory of mind, gå tilbage til modulet "Forståelse af kognitiv og social udvikling hos unge med ASF".





Hvad kan vi gøre?

Udvikle sociale færdigheder

Ligesom læsning, matematik og skrivning kan vi lære sociale interaktionsfærdigheder!

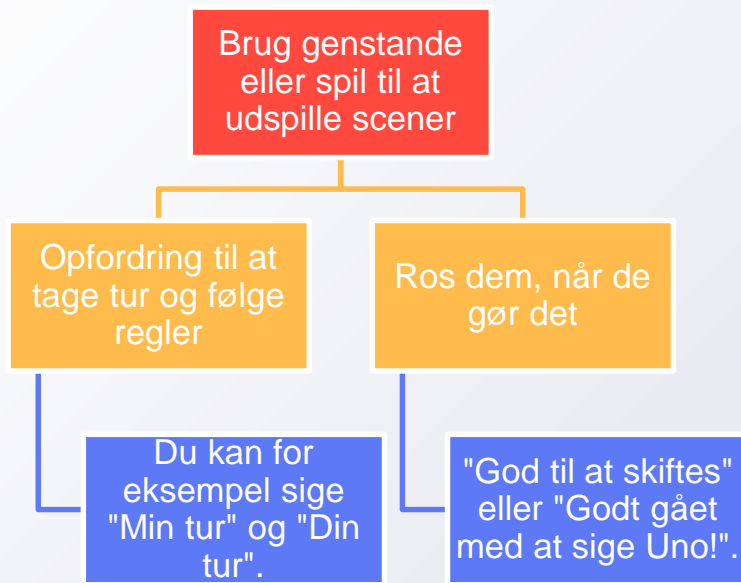
Hvordan kan vi gøre det?

- ▶ Øvelsesleg
- Rollespil
- Træning af sociale færdigheder
- Sociale historier
- Video-modellering
- Visuel støtte



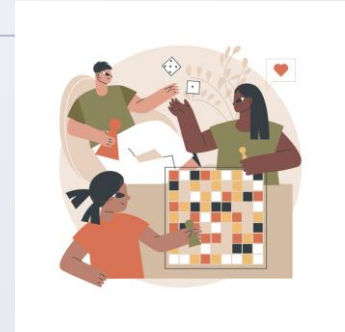
Image from Shutterstock

Øvelsesleg



Images from Pexels

Rolle-spil



lave et rollespil, hvor de unge foreslår, hvad de skal lege med de andre unge.

lege de lege, som unge kan lege sammen

Øv dig i at tale om ting som, hvad du har set i fjernsynet, eller hvad du lavede i weekenden.

Prøv at opstille situationer, der involverer et socialt problem

at have et stykke kage tilovers til to personer

ikke at kunne lide det, der er blevet lavet til aftensmad

ikke at få lov til at bruge computeren

Image from Freepik

Sociale historier

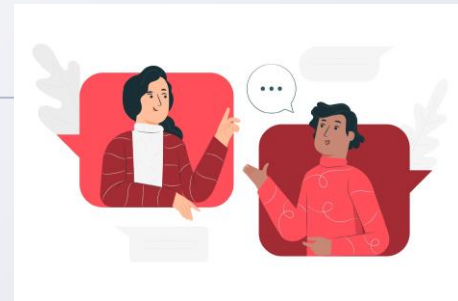


Image from
Freepik

Beskrivelse af
en social
situation

Fremhæv
relevante
stikord

Eksempler på
hensigtsmæs
sig
reaktioner

Individuelt
tilpasset

Ganske kort

Med billeder eller
visuelle
hjælpemidler,
hvis det er nyttigt

En social historie om at tale med sine venner

Nogle gange har jeg lyst til at tale med folk.

Jeg kan tale med børn.

Jeg kan tale med min lærer.

Jeg kan tale med min familie

.Jeg kan tale med andre voksne.

Når folk taler sammen, har de brug for at være i nærheden af hinanden.

*Når jeg vil tale med nogen, kan jeg gå hen til personen, se på ham eller hende og sige
personens navn.*

Jeg venter, indtil personen kigger på mig.

Når personen kigger på mig, kan vi tale sammen.



Sociale historier kan hjælpe

forklare,
hvordan andre
kan opføre sig
eller reagere i
en bestemt
situation

fremme
forståelsen af
perspektivet
hos en person
med autisme

håndtere
ændringer i
rutiner og
uventede
belastende
begivenheder

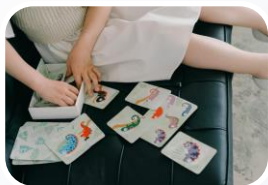
at give
feedback til en
person om en
styrke eller
præstation for
at opmuntre
selvværdet

Video-modellering



Image from Pexels

Visuel støtte



Billede kort



Taktile kort



Fotoer



Korte videoer



Klistermærker



Skalaer



Tegninger

Images from Pexels, Shutterstock and Freepik

Visuel støtte

Bruges som en prompt eller til at lære en ny færdighed eller social situation

Hvad sker der, når du går ud og spiser - du ankommer til restauranten, taler med tjenerne, ser på menuen, bestiller maden, maden tilberedes og serveres, du spiser maden og betaler derefter regningen og går igen.

Dette nedbryder begivenheder, så de ikke er truende for mennesker med ASF.



3. Behov for støtte til at genkende og udtrykke følelser



Behov for støtte til at genkende og udtrykke følelser



Opleve
følelser



Genkendelse
af følelser



Udtrykke og
håndtere
følelser

Hvor kommer det fra?

Theory of Mind

Manglende
genkendelse af
ansigtsudtryk
relateret til følelser



Image from Pexels



Hvad kan vi gøre?

Udvikle følelsesmæssige færdigheder

Særlige
programmer

Spil

Sociale
historier
eller
tegne-
serier

“The
Transporters”
(Changing
Media
Development,
2006)

CAT-kit
(*Cognitive
Affective
Training kit*)

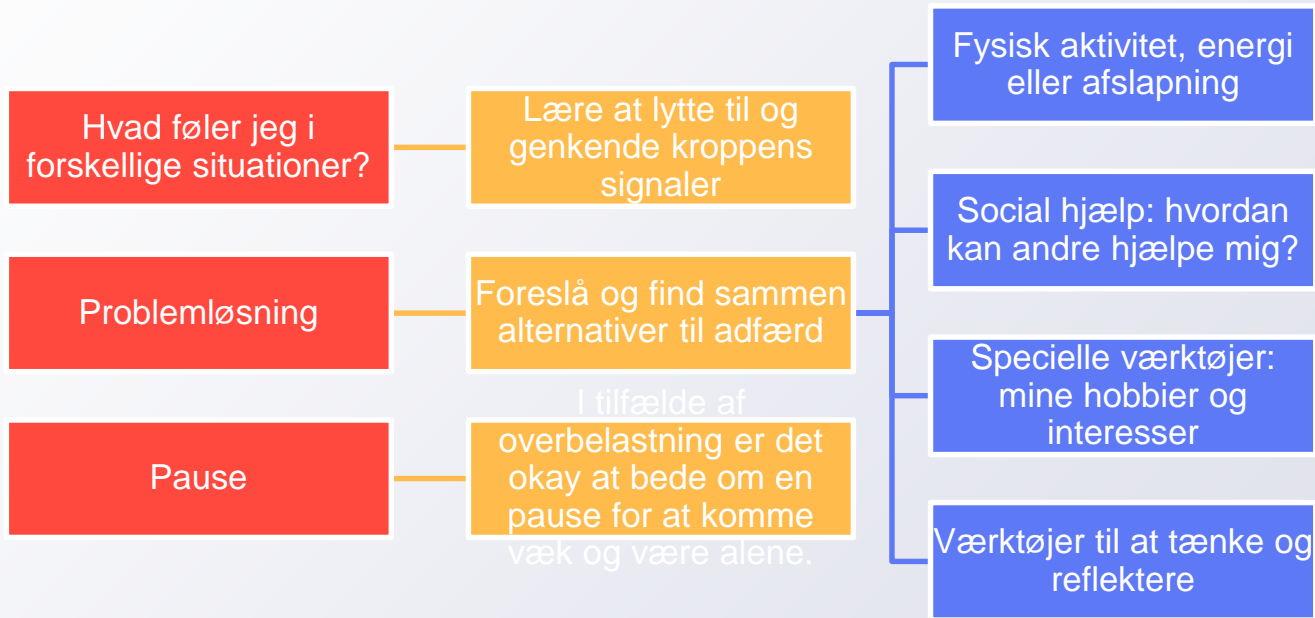
Genkende
følelser på:
fotografier,
skematiske
tegninger og
puslespil

Associering af
følelser med
situationen
(årsag-
virkning)

Identificer en
følelse på en
mimisk måde
og imiter den
derefter

Korte historier
om opdigtede
personer i
specifikke
situationer

Udvikling af følelsesregulering



4. Behov for forudsigelighed



Hvor kommer det fra?

Opfattelse af miljøet
som et forvirrende
element

Uforståelige eller
uforholdsmæssigt
vanskelige krav

Manglende
forståelse af den
omgivende sociale
kontekst og
manglende evne til
at kommunikere sine
behov

Vanskeligheder med
at håndtere egne
følelser og forstå
andres følelser

Uhensigtsmæssig
adfærd og angst

Behov for struktur og
forudsigelighed

Et eksempel på strukturering: TEACCH-metoden



Strukturering

Strukturering
må ikke
betyde
rigiditet



Fleksibel
struktur
bygget op
omkring
emnets
behov



Kan til
enhver tid
ændres

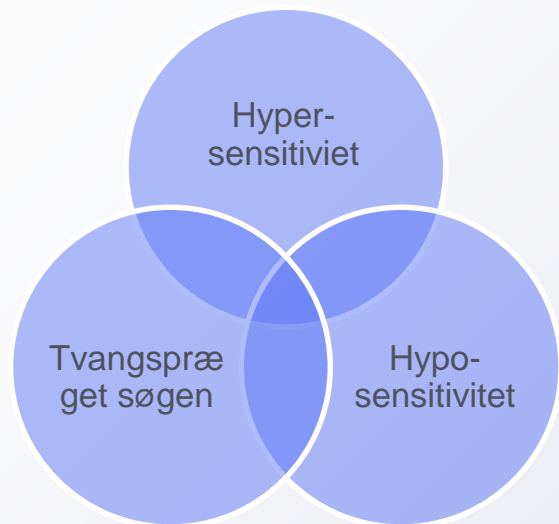


Vigtigheden
af gradvist at
indarbejde
"uforudsete
hændelser"

5. Sensorisk følsomhed



Sensorisk følsomhed – Hvad kan vi gøre?



Tilpasning af miljøet i henhold til specifik sensorisk følsomhed

Indsæt gradvist ubehagelige stimuli

Forberede personen med ASF på det miljø, han eller hun vil møde uden for de sikrede rammer.



- ▶ Mennesker med ASF opfatter deres omgivelser anderledes end resten af os. Temple Grandin, der blev diagnosticeret med autisme som barn, fortæller om, hvordan hendes hjerne fungerer – og deler sin evne til at "tænke i billeder", se videoen for at lære mere om dette emne!

[KLIK HER](#)

For mere information om sensorisk sensitivitet, gå tilbage til modulet "Skab et sikkert og inkluderende miljø".



6. Autonomi og uafhængighed



Autonomi og uafhængighed

Alle mennesker med ASF har ret til:

- ▶ Selvbestemmelse
- ▶ Frihed til at vælge

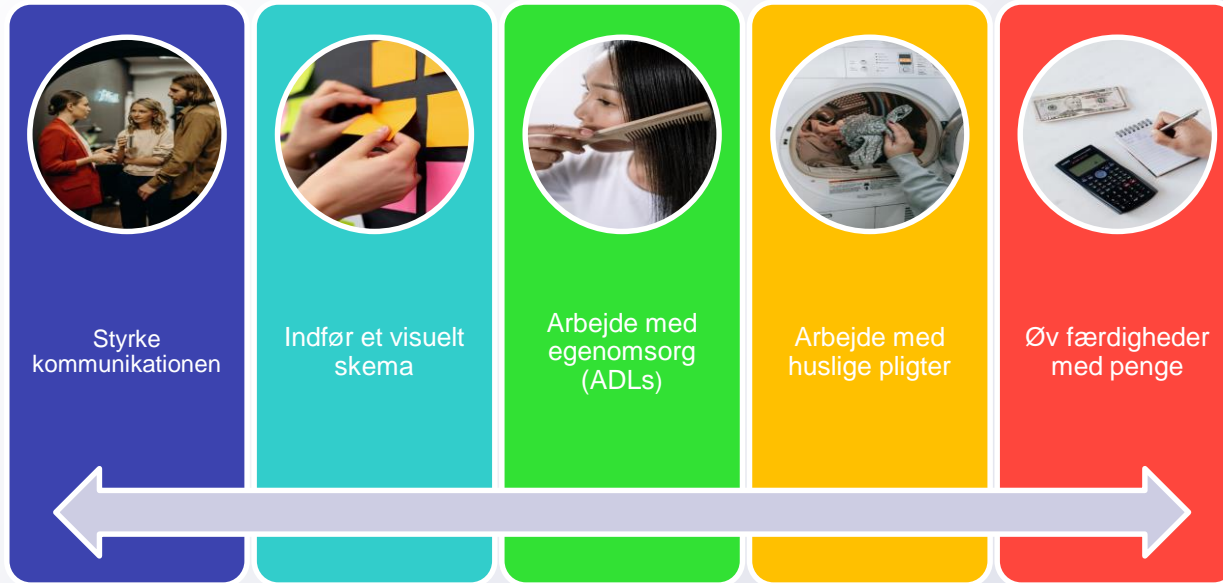
HVAD KAN VI GØRE?

Støtte og vejlede dem i at opnå vigtige personlige autonomier, der kan gøre dem uafhængige i livet efter os.



Image from Shutterstock

Udvikle autonomi og uafhængighed



Images from Pexels and Freepik

Udvikle autonomi og uafhængighed



Undervis i færdigheder inden for samfundssikkerhed

- Sikkerhed for fodgængere
- Identifikationsskilte
- Offentlig transport



Lær at bede om en pause



Opbyg fritidsfærdigheder
Selvstændige fritidsaktiviteter og recreation



Arbejde med erhvervsfaglige færdigheder

Spørgsmål 1: Verbale og nonverbale sprogsvækeligheder påvirker den kommunikative hensigt, så mennesker med ASF ser ikke ud til aktivt at søge kommunikation.

Mulige svar	1. Sandtk 2. Falsk
Korrekt svar	<i>Sandt</i>
Respons til det korrekte svar	Tillykke, du har svaret rigtigt
Respons til det forkerte svar	Ikke helt korrekt, det rigtige svar er "A" Sandt

Spørgsmål 2: *Hvad er forløberne for barnets mentale repræsentationskapacitet i henhold til Theory of Mind?*

Mulige svar	<ol style="list-style-type: none">1.Socio-emotionel gensidighed og kommunikativ intentionalitet2.Hyper- og hyposensitivitet3.Delt opmærksomhed, tidlig imitation og symbolsk leg4.Verbale og nonverbale sprogvanskeligheder
korrekt svar	3
Respons på det korrekte svar	Tillykke du svarede rigtigt
Respons på det forkerte svar)	Ikke helt rigtigt svaret, det rigtige svar er 3

Instruktioner

Elementer til Drag

Indhold
Øvelse i leg

Indhold
Video-modellering

Indhold
Sociale historier

Indhold
Rollspil

Drop positions

Indhold
Teknikken, hvor genstande eller spil bruges til at udspille scener.

Indhold
Demonstration af en ønsket adfærd og imitation af den lærende med mulighed for at gennemgå demonstrationen.

Indhold
Beskrivelse af en social situation med fremhævelse af relevante signaler og eksempler på passende reaktioner

Indhold
Øv dig i at tale om ting som, hvad du har set i fjernsynet, eller hvad du lavede i weekenden.

Udfyld det tomme felt

Skriv de korrekte svar i felterne

Mennesker med ASF oplever følelser, men har svært ved at og dem

For at udvikle evnen til at håndtere følelser, er det vigtigt at øve sig i at lytte til og genkende

kan være nyttigt at reflektere sammen og finde og foreslå alternativer til passende adfærd for at håndtere følelser

I tilfælde af krise eller nedlukning kan mennesker med ASF bede om at komme væk et stykke tid, være alene og lade batterierne op, og det er der ikke noget galt med.

Referencer

- ▶ Attwood, T., Callesen, K., & Nielsen, A. M. (2008). “*The CAT-kit: Cognitive Affective Training*.”Future Horizons Inc.
- ▶ Autism Speaks, «Ten Ways to Build Independence» (2018)
<https://www.autismspeaks.org/tool-kit-excerpt/ten-ways-build-independence>
- ▶ Baron-Cohen, S., Leslie, A., Frith, U. (1985). Does the autistic child have a theory of mind? *Cognition*, 21, 37 – 46.
- ▶ Charlop, M., Lang, R., & Rispoli, M. (2018). *Play and social skills for children with autism spectrum disorder*. New York: Springer. doi: 10.1007/978-3-319-72500-0.

- ▶ Golan O, Ashwin E, Granader Y, McClintock S, Day K, Leggett V, Baron-Cohen S. Enhancing emotion recognition in children with autism spectrum conditions: an intervention using animated vehicles with real emotional faces. *J Autism Dev Disord*. 2010 Mar;40(3):269–79. doi: 10.1007/s10803-009-0862-9. Epub 2009 Sep 11. PMID: 19763807.
- ▶ Harms, M.B., Martin, A. & Wallace, G.L. Facial Emotion Recognition in Autism Spectrum Disorders: A Review of Behavioral and Neuroimaging Studies. *Neuropsychol Rev* 20, 290–322 (2010). <https://doi.org/10.1007/s11065-010-9138-6>
- ▶ Karkhaneh, M., Clark, B., Ospina, M., Seida, J.C., Smith, V., & Hartling, L. (2010). Social stories to improve social skills in children with autism spectrum disorder: A systematic review. *Autism*, 14(6), 641–662. doi: <https://doi.org/10.1177/1362361310373057>.

- ▶ Koegel, L.K., Park, M.N., & Koegel, R.L. (2014). Using self-management to improve the reciprocal social conversation of children with autism spectrum disorder. *Journal of Autism and Developmental Disorders*, 44(5), 1055-1063. doi: 10.1007/s10803-013-1956-y.
- ▶ Minshew, N.J., Hobson, J.A. Sensory Sensitivities and Performance on Sensory Perceptual Tasks in High-functioning Individuals with Autism . *J Autism Dev Disord* 38, 1485-1498 (2008). <https://doi.org/10.1007/s10803-007-0528-4>
- ▶ Quill K.A. (1995, ed.it. 2007), *Comunicazione e reciprocità sociale nell'autismo*, Erikson, Trento.
- ▶ Schultz RT. Developmental deficits in social perception in autism: the role of the amygdala and fusiform face area. *Int J Dev Neurosci*. 2005 Apr-May;23(2-3):125-41. doi: 10.1016/j.ijdevneu.2004.12.012. PMID: 15749240.
- ▶ Wimmer H., & Perner J., (1983). Beliefs about beliefs: Representation and constraining function of wrong beliefs in young children's understanding of deception. *Cognition*, 13, 103-128.

Afslutning på modulet

