

Ενότητα 1:

Εισαγωγή σχετικά με τη ΔΑΦ και την επικοινωνία με νέους με ΔΑΦ



ΜΑΘΗΣΙΑΚΟΙ ΣΤΟΧΟΙ

1. **Μάθετε** τις βασικές πληροφορίες σχετικά με τον αυτισμό.
1. **Κατανοήστε** τις ανάγκες κοινωνικής επικοινωνίας των ατόμων με ΔΑΦ.
1. **Διακρίνετε** τις διάφορες ανάγκες υποστήριξης της επικοινωνίας των ατόμων με ΔΑΦ.
1. **Επικοινωνήστε** αποτελεσματικότερα με άτομα με ΔΑΦ.



1. ΘΕΩΡΗΤΙΚΟ ΠΛΑΙΣΙΟ

Η Διαταραχή Αυτιστικού Φάσματος (ΔΑΦ) είναι μια νευροαναπτυξιακή διαταραχή που έχει τόσο βιολογικές όσο και περιβαλλοντικές ρίζες. Υπάρχει σε ένα συνεχές φάσμα, με διαφορετικά επίπεδα λειτουργικότητας. Τα σημάδια της ΔΑΦ μπορούν να εντοπιστούν σε παιδιά ηλικίας 18-24 μηνών και να επιμείνουν καθ' όλη τη διάρκεια της ανάπτυξής τους.

Διαγνωστικά κριτήρια:

- A. Επίμονα ελλείμματα στην κοινωνική επικοινωνία και την κοινωνική αλληλεπίδραση
- B. Περιορισμένα και επαναλαμβανόμενα πρότυπα συμπεριφοράς, ενδιαφερόντων ή δραστηριοτήτων

Επίπεδο απαιτούμενης υποστήριξης:

- Επίπεδο 1: Απαιτείται υποστήριξη
- Επίπεδο 2: Απαιτείται σημαντική υποστήριξη
- Επίπεδο 3: Απαιτείται πολύ σημαντική υποστήριξη



1. ΘΕΩΡΗΤΙΚΟ ΠΛΑΙΣΙΟ

Τα άτομα με ΔΑΦ παρουσιάζουν άτυπες μορφές...

Κοινωνική επικοινωνία:

- Επικοινωνία και σχέσεις
- Διαχείριση λεκτικών και μη λεκτικών ενδείξεων
- Κατανόηση των μη λεκτικών εκφράσεων
- Σεβασμός στην ακολουθία της σειράς
- Προσδιορισμός συναισθημάτων και προθέσεων
- Συμπεριφορά σε κοινωνικές καταστάσεις

Ευελξία της σκέψης και συμπεριφορά:

- Ικανότητα να προβλέψουν τι μπορεί να συμβεί σε απροσδόκητες καταστάσεις
- Προσαρμογή στις αλλαγές
- Αλλαγή του τρόπου σκέψης ή συμπεριφοράς ανάλογα με την κατάσταση
- Ποικίλο ρεπερτόριο ενδιαφερόντων και δραστηριοτήτων
- Επαναλαμβανόμενος χειρισμός αντικειμένων.
- Ηχολαλία
- Κούνημα σώματος

Αισθητηριακή επεξεργασία:

- Αισθήματα υπερευαισθησίας ή υποευαισθησίας
- τα ερεθίσματα μπορεί είτε να τα προσελκύουν έντονα είτε να τους προκαλούν δυσφορία, άγχος ή πόνο.

1

2

3

4

5

6

7

8

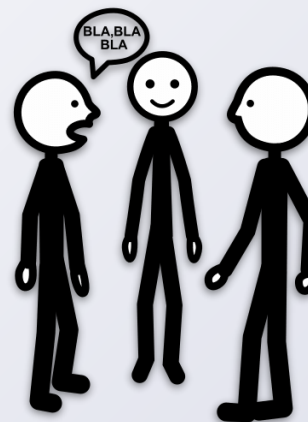
1. ΘΕΩΡΗΤΙΚΟ ΠΛΑΙΣΙΟ

Κοινωνική Επικοινωνία

Επικοινωνιακές δεξιότητες που κυμαίνονται από την **κοινωνική-συναισθηματική αμοιβαιότητα** έως την ικανότητα **έναρξης, διατήρησης ή κατανόησης συνομιλιών**, καθώς και **μη λεκτικής επικοινωνίας**.

Ο σημερινός ορισμός του αυτισμού επικεντρώνεται μόνο στην **κοινωνική επικοινωνία** και όχι στη γλώσσα *καθαυτή*.

Εάν η ΔΑΦ συνδυάζεται με **δυσκολίες γλωσσικής ανάπτυξης**, η δυσκολία στις επικοινωνιακές δεξιότητες είναι ακόμη πιο σημαντική.



2. ΑΝΑΓΚΕΣ ΥΠΟΣΤΗΡΙΞΗΣ ΣΤΗΝ ΚΟΙΝΩΝΙΚΗ ΕΠΙΚΟΙΝΩΝΙΑ

Πρέπει να λάβουμε υπόψη δύο σημαντικά ερωτήματα:

Το πρώτο αφορά τις **επικοινωνιακές δεξιότητες και ικανότητες του ατόμου** με αυτισμό με στόχο τη διεύρυνση των γλωσσικών και επικοινωνιακών του πόρων.

Το δεύτερο ερώτημα θα πρέπει να επικεντρωθεί στον προβληματισμό σχετικά με τις **απαιτήσεις που τίθενται** στο άτομο στα διάφορα πλαίσια στα οποία συμμετέχει ενεργά- στη συνέχεια, αυτές θα πρέπει να διευκολυνθούν ώστε να μειωθεί όσο το δυνατόν περισσότερο το χάσμα μεταξύ ικανοτήτων και προσδοκιών/απαιτήσεων.



1

2

3

4

5

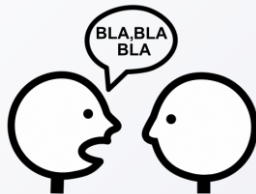
6

7

8

3. ΔΑΦ ΜΕ ΓΛΩΣΣΙΚΕΣ ΔΥΣΚΟΛΙΕΣ

Μπορούμε να βρούμε άτομα με αυτισμό με και χωρίς ικανότητες προφορικού λόγου.

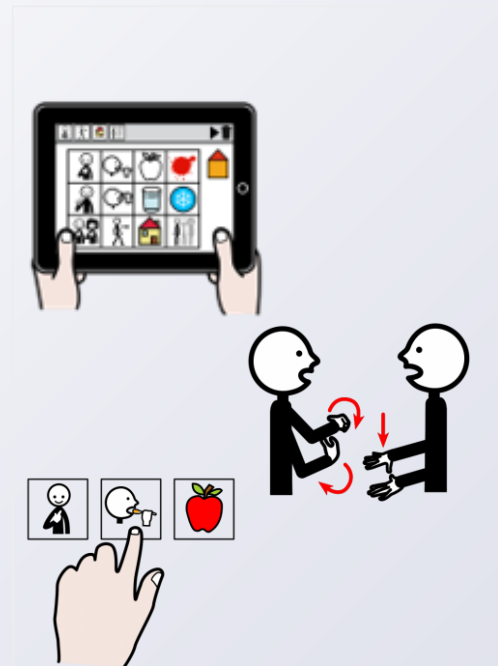


Τα άτομα με ΔΑΦ με ικανότητες προφορικού λόγου μπορεί να έχουν γλωσσικές δυσκολίες (περίπου 25-30%) ή όχι.



3. ΔΑΦ ΜΕ ΓΛΩΣΣΙΚΕΣ ΔΥΣΚΟΛΙΕΣ

- Κάθε άτομο έχει το **δικαίωμα να μπορεί να επικοινωνεί**.
- Τα άτομα υποστήριξης πρέπει να είναι υπεύθυνα για την παροχή υποστήριξης και τη διδασκαλία ενός **λειτουργικού επικοινωνιακού συστήματος προσαρμοσμένου στις** ανάγκες και τις προσδοκίες των ατόμων με αυτισμό.
- Καθένας που αλληλεπιδρά με ουσιαστικό τρόπο με άτομα με αυτισμό θα πρέπει να **σέβεται και να γνωρίζει τα** δικά τους συστήματα επικοινωνίας.



ΕΝΑΛΛΑΚΤΙΚΑ ΚΑΙ ΣΥΜΠΛΗΡΩΜΑΤΙΚΑ ΣΥΣΤΗΜΑΤΑ ΕΠΙΚΟΙΝΩΝΙΩΝ (AACS)

Είναι οι μέθοδοι που χρησιμοποιούνται για να συμπληρώσουν ή να αντικαταστήσουν την ομιλία ή τη γραφή για άτομα με δυσκολίες στην παραγωγή ή κατανόηση προφορικού ή/και γραπτού λόγου.

Χειρονομίες και νοηματική γλώσσα.
Συστήματα ανταλλαγής χαμηλής τεχνολογίας
Συστήματα ανταλλαγής υψηλής τεχνολογίας



ΧΕΙΡΟΝΟΜΙΕΣ ΚΑΙ ΝΟΗΜΑΤΙΚΗ ΓΛΩΣΣΑ

Αυτά τα μοντέλα χρησιμοποιούνται ευρέως όταν οι άνθρωποι δεν χρησιμοποιούν προφορική γλώσσα ή όταν η προφορική τους γλώσσα πρέπει να υποστηριχθεί.

Το Πρόγραμμα Ολικής Επικοινωνίας του Μπένσον Σέφερ:

- Στόχος του είναι να προωθήσει την αυθόρμητη μη λεκτική επικοινωνία με τη χρήση **χειρονομιών και από τους δύο συνομιλητές.**
- Οι χειρονομίες αυτές **συνοδεύονται από ομιλία.**



Παράδειγμα χειρονομιών που χρησιμοποιούνται στη νοηματική γλώσσα



ΣΥΣΤΗΜΑΤΑ ΑΝΤΑΛΛΑΓΗΣ ΧΑΜΗΛΗΣ ΤΕΧΝΟΛΟΓΙΑΣ

Αποτελούνται από επικοινωνίες και/ή πίνακες οπτικών στα οποία μια εικόνα παραδίδεται σε ένα δέκτη για να επικοινωνήσει ένα αίτημα.

PECS:

- Είναι το πιο αναγνωρισμένο οπτικό σύστημα (Frost & Bondy, 1994).
- Συνίσταται από τη διδασκαλία του να δίνεις ένα σύμβολο σε ένα άλλο άτομο προκειμένου να πάρεις ένα αντικείμενο ή να ξεκινήσεις μια επιθυμητή δραστηριότητα.



Αναλογική συσκευή επικοινωνίας για οπτικό πρόγραμμα



3. ΔΑΦ ΜΕ ΓΛΩΣΣΙΚΕΣ ΔΥΣΚΟΛΙΕΣ



ΣΥΣΤΗΜΑΤΑ ΑΝΤΑΛΛΑΓΗΣ ΥΨΗΛΗΣ ΤΕΧΝΟΛΟΓΙΑΣ

Πρόκειται για **ειδικές εφαρμογές για συσκευές** όπως smartphones και tablet iOS, Android και Windows.

Συνίστανται στη χρήση εικονογραμμάτων ως βάση για την καθημερινή επικοινωνία και την ανάπτυξη των γλωσσικών δεξιοτήτων.

Αυτή η εναλλακτική λύση είναι **ιδιαίτερα απαιτητική**.

Μερικές από αυτές τις εφαρμογές είναι:

[Proloquo2go](#)

[Eneso Verbo](#)

[TD Snap Core First](#)



1

2

3

4

5

6

7

8

3. ΔΑΦ ΜΕ ΓΛΩΣΣΙΚΕΣ ΔΥΣΚΟΛΙΕΣ

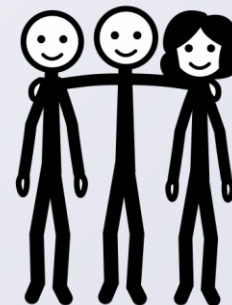




3. ΔΑΦ ΜΕ ΓΛΩΣΣΙΚΕΣ ΔΥΣΚΟΛΙΕΣ

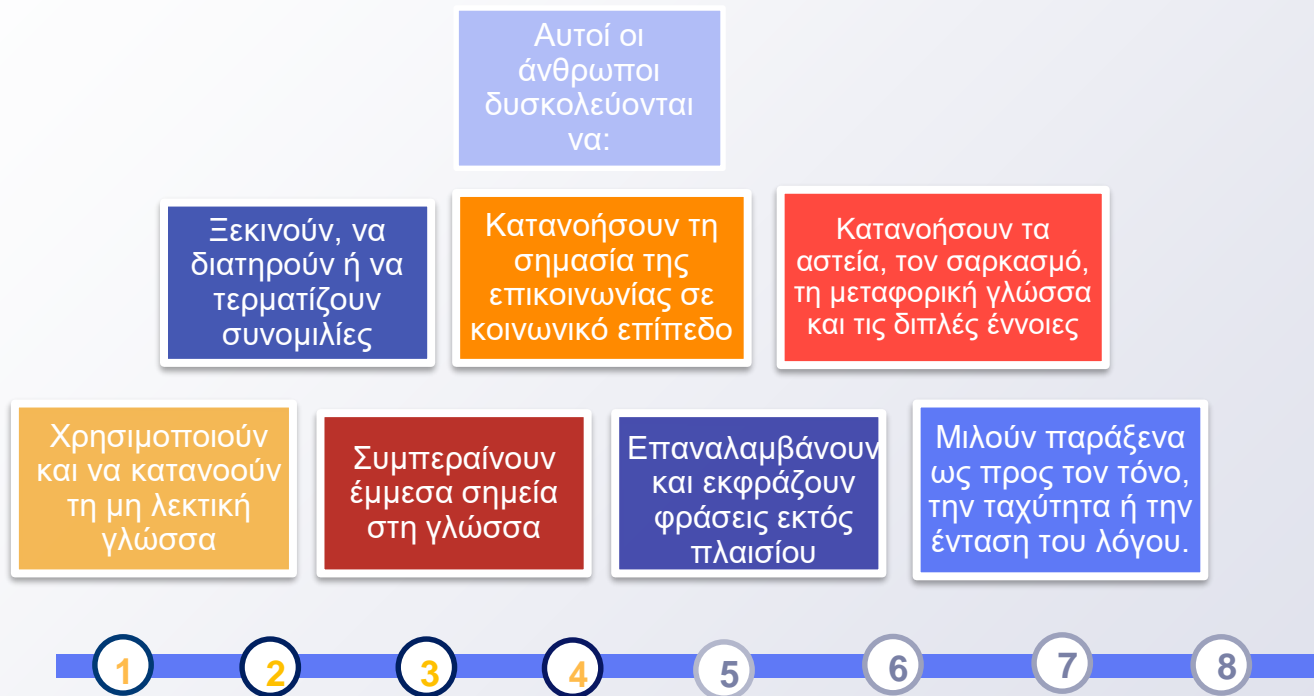
ΕΠΑΓΓΕΛΜΑΤΙΕΣ ΠΟΥ ΕΡΓΑΖΟΝΤΑΙ ΜΕ ΝΕΟΥΣ/ΝΕΕΣ: ΕΠΙΣΗΜΑΝΣΕΙΣ

- Πάρτε πληροφορίες και ρωτήστε ποιο σύστημα ή μοντέλο επικοινωνίας χρησιμοποιεί το άτομο.
- Αναζητήστε πληροφορίες και ζητήστε ειδική εκπαίδευση σε περίπτωση που έχετε προβλήματα επικοινωνίας με το άτομο.
- Προσπαθήστε να αντιληφθείτε την επικοινωνία από τη δική τους οπτική γωνία.
- Επικοινωνείτε πάντα με το δικό τους σύστημα επικοινωνίας.
- Να είστε ευέλικτοι κατά την επικοινωνία.
- Παρακινήστε τους άλλους στον οργανισμό σας να ακολουθήσουν τα ίδια βήματα που ακολουθήσατε εσείς.



4. ΔΑΦ ΧΩΡΙΣ ΓΛΩΣΣΙΚΕΣ ΔΥΣΚΟΛΙΕΣ

Οι δυσκολίες είναι πολύ διαφορετικές από εκείνες των ατόμων με ΔΑΦ με γλωσσικές δυσκολίες.



4. ΔΑΦ ΧΩΡΙΣ ΓΛΩΣΣΙΚΕΣ ΔΥΣΚΟΛΙΕΣ

ΕΠΑΓΓΕΛΜΑΤΙΕΣ ΠΟΥ ΕΡΓΑΖΟΝΤΑΙ ΜΕ ΝΕΟΥΣ/ΝΕΕΣ: ΕΠΙΣΗΜΑΝΣΕΙΣ

Να ανταποκρίνεστε στο άτομο κατά τη διάρκεια της επικοινωνίας. Η λεκτική και μη λεκτική γλώσσα τους θα προσφέρει πολλές πληροφορίες.

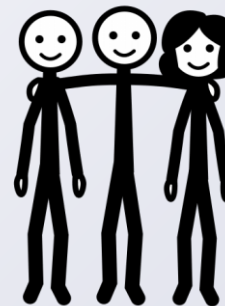
Προσπαθήστε να μιλάτε ήρεμα και να ευθυγραμμίζετε το ρυθμό σας με τις δυνατότητες επεξεργασίας τους.

Προσπαθήστε να αποφύγετε τη μεταφορική και συμβολική γλώσσα, τα αστεία και τον σαρκασμό.

Μην θεωρείτε δεδομένες τις σιωπηρές γλωσσικές συμπερασματολογίες.

Προσπαθήστε να προσαρμόσετε τη γλώσσα στο συγκεκριμένο πλαίσιο και την κατάσταση.

Βοηθήστε τους, αν παρατηρήσετε ότι δεν κατάλαβαν κάτι ή ότι δυσκολεύονται να εκφραστούν.



1

2

3

4

5

6

7

8

ΤΕΛΙΚΕΣ ΣΚΕΨΕΙΣ ΚΑΙ ΣΥΜΒΟΥΛΕΣ

Έχουμε διαφορές μεταξύ των ατόμων με γλωσσικές δυσκολίες και των ατόμων που έχουν δυσκολίες μόνο στην κοινωνική επικοινωνία.

Σας δίνουμε τώρα μερικές τελικές συμβουλές που θα σας φανούν χρήσιμες σε κάθε περίπτωση:

1. Προσπαθήστε να **τραβήξετε την προσοχή τους** κατά τη διάρκεια της επικοινωνίας για να τη βελτιώσετε.
2. Διατηρήστε την ψυχραιμία σας, χρησιμοποιήστε έναν ήρεμο τόνο φωνής και **προσαρμοστείτε** στις δεξιότητες και τις ικανότητές τους.
3. Η γλώσσα που χρησιμοποιείται και το πλαίσιο πρέπει να είναι **προβλέψιμα**.
4. **Μην** βασίζετε την επικοινωνία σας **μόνο σε αιτήματα**.
5. Αφήστε το άλλο άτομο να **εκφράσει τις επιθυμίες** και τις προθέσεις **του**.
6. Αναζητήστε στρατηγικές για τη **διευκόλυνση της επικοινωνίας**.

1

2

3

4

5

6

7

8

ΤΕΛΙΚΕΣ ΣΚΕΨΕΙΣ ΚΑΙ ΣΥΜΒΟΥΛΕΣ

7. Δώστε προσοχή στη **μη λεκτική** τους **γλώσσα**. Θα σας δώσει πολλές πληροφορίες σχετικά με τη συναισθηματική τους κατάσταση.
8. Δώστε προσοχή στα ερεθίσματα του **περιβάλλοντος**. Ορισμένα πλαίσια μπορεί να κάνουν την επικοινωνία δύσκολη.
9. **Σεβαστείτε** το άτομο και το μοντέλο επικοινωνίας του.
10. **Προσαρμογή** στα χαρακτηριστικά του κάθε ατόμου. Είναι θέμα σεβασμού.
11. **Ελαχιστοποίηση των επικοινωνιακών απαιτήσεων** σύμφωνα με το γλωσσικό και επικοινωνιακό τους προφίλ.



- **ΣΥΣΤΗΜΑΤΑ ΥΨΗΛΗΣ ΤΕΧΝΟΛΟΓΙΑΣ:**

<https://www.assistiveware.com/es/productos/proloquo2go>

<https://www.eneso.es/verbo/>

<https://es.tobiidynavox.com/pages/td-snap>

- **ΣΥΣΤΗΜΑΤΑ ΧΑΜΗΛΗΣ ΤΕΧΝΟΛΟΓΙΑΣ:**

- <https://pecsusa.com/>

1

2

3

4

5

6

7

8

- **ΜΟΝΤΕΛΑ ΠΑΡΕΜΒΑΣΗΣ:**

- <https://teacch.com/>
- <https://pecs-spain.com/>
- <https://aba-elearning.com/>
- <https://www.project-impact.org/>
- <https://www.hanen.org>



- **ΟΡΓΑΝΙΣΜΟΙ ΑΝΑΦΟΡΑΣ:**

- <https://www.autismeurope.org/>
- <https://autismo.org.es/> (ΙΣΠΑΝΙΑ)
- <https://autismgreece.gr/>
- <https://www.autismspeaks.org/> (ΗΠΑ)

- **ΤΟΠΙΚΕΣ ΟΝΤΟΤΗΤΕΣ:**

- <https://www.plenainclusion.org/>
- <https://cermi.es/>

1

2

3

4

5

6

7

8

6. ΒΙΒΛΙΟΓΡΑΦΙΑ

- ARASAAC (<http://www.arasaac.org>). Άδεια χρήσης: CC (BY-NC-SA). Ιδιοκτησία: Gobierno de Aragón (España).
- DSM -5: Διαγνωστικό και στατιστικό εγχειρίδιο ψυχικών διαταραχών / *Αμερικανική Ψυχιατρική Εταιρεία (5 έκδοση)*. (2013). Αμερικανική Ψυχιατρική Εταιρεία.
- Frost, Bondy, A., Vilaltella Verds, S., Gómez Boyle, A., & Bondy, R. (2002). El manual del sistema de comunicació por intercambio de imágenes: *Το εκπαιδευτικό εγχειρίδιο για το σύστημα επικοινωνίας με ανταλλαγή εικόνων* / Lori Frost, M.S, CCC-SLP y Andy Bondy, Ph. D- εικόνες από την Rayna Bondy- μεταφρασμένο στα ισπανικά από τις Sonia Vilaltella Verdes και Alicia Gómez Boyle (2nd ed.). Εκπαιδευτικά προϊόντα Pyramid.
- Ingersoll, Dvortcsak, A., & Hoyos Seijo, I. (2021). Comunicació social para niños con autismo y otras Dificultades del desarrollo: *guía del proyecto ImPACT para profesionales* / Dra. Brooke Ingersoll, Dra. Anna Dvortcsa, μεταφρασμένο στα ισπανικά από την Isabel Hoyos Seijo (1st ισπανική έκδοση). Autismo Ávila.
- Lorah, E. R., Parnell, A., Whitby, P. S., & Hantula, D. (2015). Συστηματική ανασκόπηση των υπολογιστών tablet και των φορητών συσκευών αναπαραγωγής πολυμέσων ως συσκευές παραγωγής ομιλίας για άτομα με διαταραχή του φάσματος του αυτισμού. *Journal of Autism and Developmental Disorders*, 45(12).
- Shic, F., & Goodwin M. (2015). Εισαγωγή στις τεχνολογίες στην καθημερινή ζωή των ατόμων με αυτισμό. *Journal of Autism and Developmental Disorders*, 45:3773-3776. 10.



ΑΞΙΟΛΟΓΗΣΗ



8. ΑΞΙΟΛΟΓΗΣΗ

Ερώτηση 1:

Τα συστήματα υψηλής τεχνολογίας είναι:

- A. Eneso Verbo
- B. Proloquo2go
- C. Πυρήνας TDSnap
- D. Όλα τα παραπάνω είναι σωστά

Ερώτηση 2:

Πρέπει να δίνουμε προσοχή στα ερεθίσματα του πλαισίου, διότι...

- A. Το άτομο με ΔΑΦ πρέπει να προσαρμοστεί για να βελτιώσει την επικοινωνία.
- B. Διευκολύνουν ή εμποδίζουν την κοινωνική επικοινωνία με το άτομο με ΔΑΦ.
- C. Δεν μπορούμε να επικοινωνήσουμε αν κάνει πολύ κρύο.
- D. Πρέπει να γνωρίζουμε τη συναισθηματική του κατάσταση.

1

2

3

4

5

6

7

8

8. ΑΞΙΟΛΟΓΗΣΗ

Ερώτηση 3:

Για την ενεργό συμμετοχή των μαθητών με ΔΦΑ, θα πρέπει να αιχμαλωτίσουμε την προσοχή τους με επιμονή, για παράδειγμα, επαναλαμβάνοντας πολλές φορές την τελευταία πρόταση.

- A. Αλήθεια
- B. Ψέμα

Ερώτηση 4:

Ο σημερινός ορισμός της ΔΦΑ αναφέρεται στις δυσκολίες κοινωνικής επικοινωνίας και όχι μόνο στις γλωσσικές ικανότητες.

- A. Αλήθεια
- B. Ψέμα



8. ΑΞΙΟΛΟΓΗΣΗ

Ερώτηση 5:

Η κοινωνική επικοινωνία συνίσταται...

- A. Υψηλές κοινωνικές δεξιότητες και δεξιότητες δημόσιας ομιλίας.
- B. Να είναι σε θέση να επικοινωνεί με τον θεραπευόμενο και την οικογένειά του.
- C. Κοινωνικο-συναισθηματικές επικοινωνιακές δεξιότητες αμοιβαιότητας για την έναρξη, τη διατήρηση και την κατανόηση των σχέσεων με εξαίρεση τη μη λεκτική επικοινωνία.
- D. Κοινωνικο-συναισθηματικές επικοινωνιακές δεξιότητες αμοιβαιότητας για την έναρξη, διατήρηση και κατανόηση σχέσεων, συμπεριλαμβανομένης της μη λεκτικής επικοινωνίας.

Ερώτηση 6:

Τι σημαίνει AACIS;

- A. Σύστημα εναλλακτικής επικοινωνίας
- B. Σύστημα επαυξητικής και εναλλακτικής επικοινωνίας
- C. Κοινό σύστημα παιχνιδιού
- D. Συνδυασμένο σύστημα προσοχής

1

2

3

4

5

6

7

8

8. ΑΞΙΟΛΟΓΗΣΗ

Ερώτηση 7:

Ποιους παράγοντες πρέπει να λάβουμε υπόψη για να επιλέξουμε μεταξύ ενός συστήματος υψηλής ή χαμηλής τεχνολογίας;

- A. Παράγοντες όπως η τιμή και η ανθεκτικότητα. Η σύσταση είναι να ξεκινήσετε με ένα σύστημα χαμηλής τεχνολογίας και να εξετάσετε ένα σύστημα ανταλλαγής υψηλής τεχνολογίας σε μεταγενέστερο στάδιο.
- B. Κανένα, θα πρέπει πάντα να επιλέγουμε την υψηλή τεχνολογία.
- C. Καμία, πρέπει πάντα να επιλέγουμε τη χαμηλή τεχνολογία.
- D. Κανένα, το άτομο μπορεί να επικοινωνήσει με χειρονομίες.

Ερώτηση 8:

Η διδασκαλία των πρώτων επιπέδων του συστήματος PECS χωρίζεται σε:

- A. Διάκριση αντικειμένων και ανταλλαγή εικόνων
- B. Επέκταση και διάκριση εικόνων
- C. Σωματική ανταλλαγή, επέκταση του αυθορμητισμού και διάκριση των εικόνων
- D. Λειτουργική χρήση των εικόνων

1

2

3

4

5

6

7

8

ΑΠΑΝΤΗΣΕΙΣ:

1. Επιλογή D
2. Επιλογή B
3. Επιλογή B
4. Επιλογή A
5. Επιλογή D
6. Επιλογή B
7. Επιλογή A
8. Επιλογή C

1

2

3

4

5

6

7

8

Τέλος της ενότητας

