

Módulo 3

Descripción de las necesidades de los jóvenes



1. **Identificar** las necesidades de los jóvenes con TEA
2. **Entender** de dónde vienen esas necesidades
3. **Aprender** sobre las teorías científicas que explican algunas de las necesidades de los jóvenes con TEA
4. **Distinguir** necesidades y fortalezas
5. **Adoptar** nuevas estrategias y actividades que puedan adoptarse para apoyar más a los jóvenes con TEA para satisfacer sus necesidades



1. Necesidad de apoyo en la comunicación



Necesidad de apoyo en la comunicación

Como se ha visto en módulos anteriores, las personas con TEA tienen dificultades de comunicación.

Una de las principales necesidades es, por lo tanto, APOYO EN LA COMUNICACIÓN

Las personas con TEA pueden tener diferentes dificultades, precisamente porque el trastorno se encuentra en un continuo de manifestaciones clínicas.

Veamos juntos algunas de las dificultades que puede enfrentar

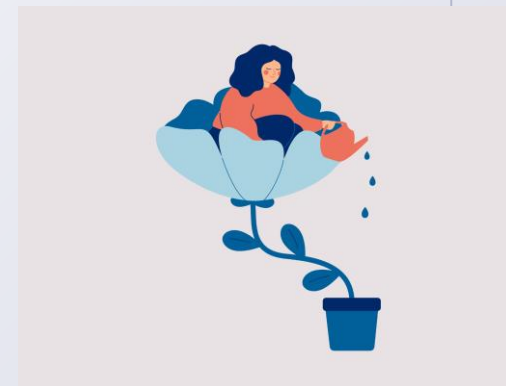


Imagen de Shutterstock

¿De dónde viene?



Imagen de Shutterstock

Dificultades específicas

Falta de desarrollo del lenguaje verbal funcional a las necesidades de uno

Deterioro cualitativo más o menos grave del lenguaje y la comunicación

El impedimento afecta la "intencionalidad comunicativa", es decir, estas personas no parecen buscar activamente la comunicación.

Dificultad no solo para expresarse, sino también para comprender lo que dice el interlocutor

No satisfacer sus necesidades comunicativas porque no conocen los códigos de comunicación

¿De dónde viene?

Dificultades específicas

no siempre buscando una atención compartida

No siempre mantiene el contacto visual, incluso si uno se da cuenta de que "comprueba" con una mirada de reojo

no sabe cómo tomar o dar la vuelta

no siempre responde

No siempre sabe cómo ejercer funciones comunicativas, como elegir y solicitar

no inicia, mantiene y finaliza una conversación



¿Qué podemos hacer?

Necesitamos
conocer las
dificultades
específicas

y el posible uso
de sistemas de
comunicación
alternativos

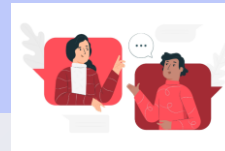
Contactar con
la familia y
profesionales a
cargo de la
persona y
preguntar



Ficha 1



Ficha 2



Ficha 3

Podemos pedir formación específica sobre el tema.



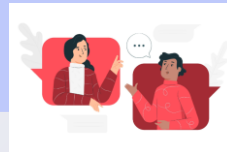
Siempre es importante profundizar y actualizar nuestros conocimientos



Ficha 1



Ficha 2



Ficha 3

Debemos tener un enfoque básico que sea empático y acogedor



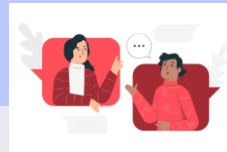
Lo más importante es hacer que la persona sienta que la estamos escuchando.



Ficha 1



Ficha 2



Ficha 3



- ▶ Reflexiona sobre lo que significa la escucha activa y cómo podemos convertirnos en buenos oyentes con este video.

[HAGA CLIC AQUÍ](#)

Para obtener más información sobre la comunicación, vuelva al módulo "Introducción sobre TEA y comunicación con jóvenes con TEA"



2. Necesidad de apoyo en la interacción social



¿De dónde viene?

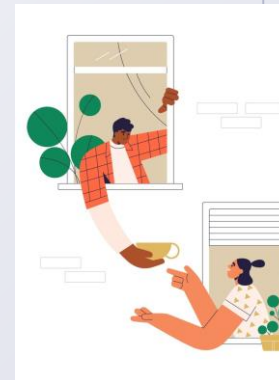
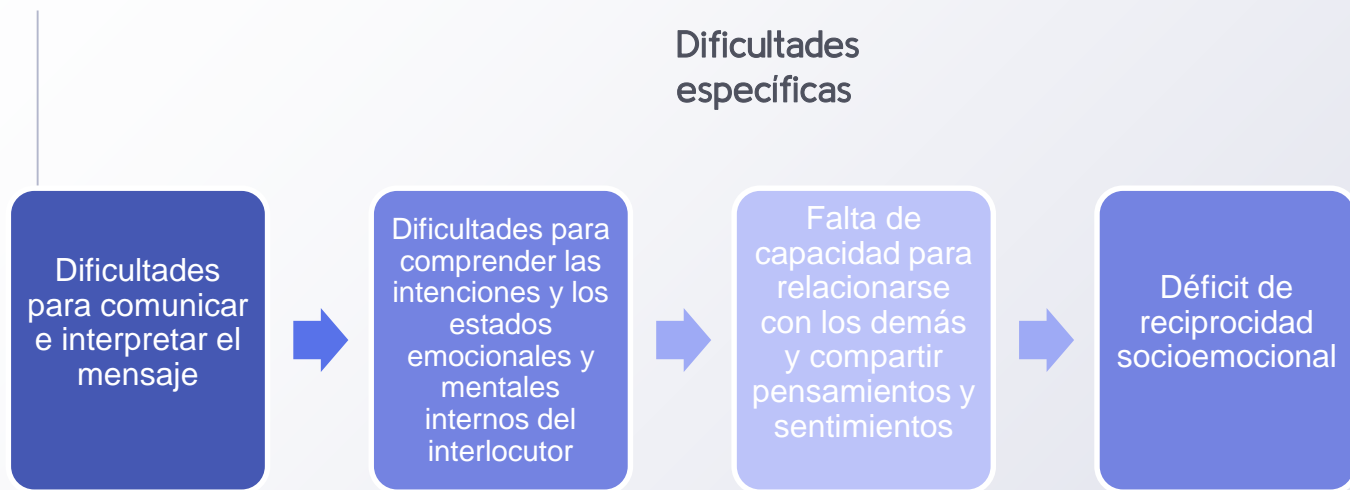


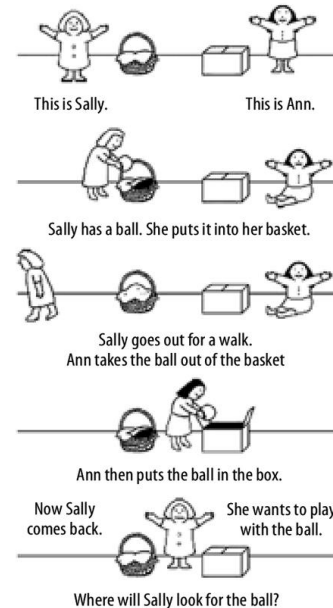
Imagen de Shutterstock

Teoría de la mente (ToM)

Capacidad para comprender las creencias, deseos y emociones propias y ajenas.

Para acercarnos al concepto: experimento de Sally y Anne (Baron-Cohen)

Los niños neurotípicos a partir de 4 años en adelante pueden responder correctamente, Los niños con TEA tienen dificultades.



Teoría del desarrollo de la mente en TEA

Atención compartida

Los niños con TEA tienden a no seguir la línea de la mirada del adulto y a mirar alternativamente al objeto de interés y al adulto.

Imitación temprana

Los niños con TEA tienden a no reproducir las expresiones de los demás o sus acciones

Juego simbólico

Juego mecánico y repetitivo



- ▶ ToM es una de las teorías que explica esta dificultad particular en la interacción social de las personas con TEA. Para obtener más información sobre este concepto, vea este video

[HAGA CLIC AQUÍ](#)

Para más información sobre la Teoría de la mente volver al módulo "Entendiendo el desarrollo cognitivo y social en jóvenes con TEA"





¿Qué podemos hacer?

Desarrollo de habilidades sociales

Al igual que la lectura, las matemáticas y la escritura, ¡podemos aprender habilidades de interacción social!

¿Cómo podemos hacerlo?

Juegos de imitación

Juegos de Role-play

Entrenamiento en habilidades sociales

Historias sociales

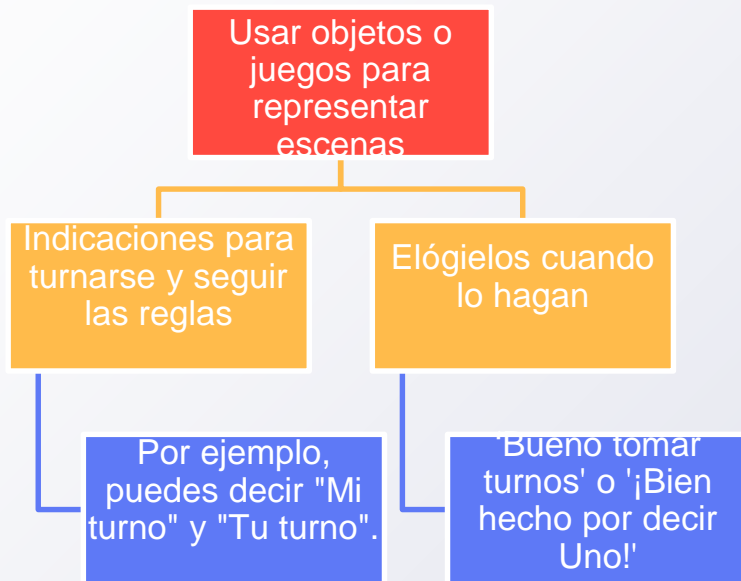
Video-modelado

Apoyos visuales



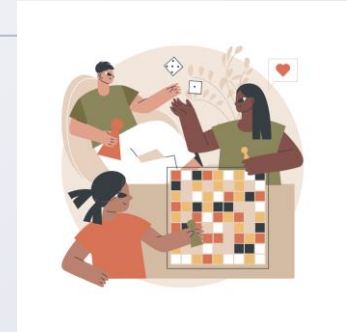
Image from Shutterstock

Juegos de Imitación



Images from Pexels

Juego de Role-play



Haga un juego de roles donde el joven sugiera qué jugar con los otros jóvenes

Jugar los juegos que los jóvenes podrían jugar juntos

practica hablar sobre cosas como lo que has estado viendo en la televisión o lo que hiciste el fin de semana

Intente establecer situaciones que involucren un problema social

Tener un pedazo de pastel sobrante para dos personas

No me gusta lo que se ha cocinado para la cena

No tener un encendido en la computadora

Imagen de Freepik

Historias sociales

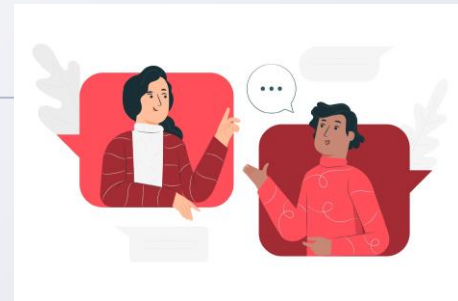


Image from
Freepik

Descripción de
una situación
social

Resalta las
señales
relevantes

Ejemplos de
respuestas
apropiadas

Individualizado

Bastante
corto

Con imágenes o
ayudas visuales
si es útil

Una historia social sobre hablar con mis amigos

A veces quiero hablar con la gente.

Puedo hablar con los niños.

Puedo hablar con mi maestro.

Puedo hablar con mi familia.

Puedo hablar con otros adultos.

Cuando las personas hablan juntas, necesitan estar cerca unas de otras.

Cuando quiero hablar con alguien, puedo acercarme a la persona, mirarla y decirle el nombre de la persona.

Espero hasta que la persona me mire.

Cuando la persona me está mirando, podemos hablar.

Las historias sociales pueden ayudar



Explicar cómo otros podrían comportarse o responder en una situación particular

Promover la comprensión sobre la perspectiva de una persona con autismo

Hacer frente a los cambios en la rutina y los eventos angustiantes inesperados

Dar retroalimentación a alguien sobre un área de fortaleza o logro, para fomentar la autoestima

Video-modelado



Demostración
de un
comportamiento
deseado



Imitación de
ese
comportamiento
o por parte del
alumno



Desarrollo de
nuevas
habilidades



En el modelado
de vídeo, el
comportamiento
o se graba en
vídeo



El alumno
puede revisar
cuando quiera
y tantas veces
como quiera

Imagen de Pexels

Apoyos visuales



Imágenes



Pictogramas



Fotos



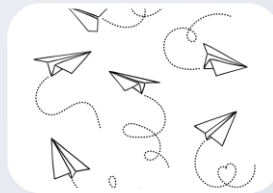
Videos cortos



Etiquetas



Gráficos



Dibujos

Images from Pexels, Shutterstock and Freepik

Apoyos visuales

Se utiliza como un aviso o para aprender una nueva habilidad o situación social

Lo que sucede cuando sales a comer: llegas al restaurante, hablas con los camareros, miras el menú, pides la comida, la comida se cocina y luego se sirve, comes la comida y luego pagas la cuenta y te vas.

Esto desglosa los eventos para que no sean amenazantes para las personas con TEA.



3. Necesidad de apoyo para reconocer y expresar emociones



Necesidad de apoyo para reconocer y expresar emociones



Experimentar
emociones



Reconocimiento
de emociones



Expresión y
afrontamiento
de las
emociones

¿De dónde viene?

Teoría de la
mente

Déficit en el
reconocimiento de
expresiones faciales
relacionadas con las
emociones



Image from Pexels



¿Qué podemos hacer?

Desarrollo de habilidades emocionales

Programas
específicos

Juegos

Historias
sociales
o tiras
cómicas

"The
Transporters"
(Changing
Media
Development,
2006)

CAT-kit (kit de
entrenamiento
afectivo
cognitivo)

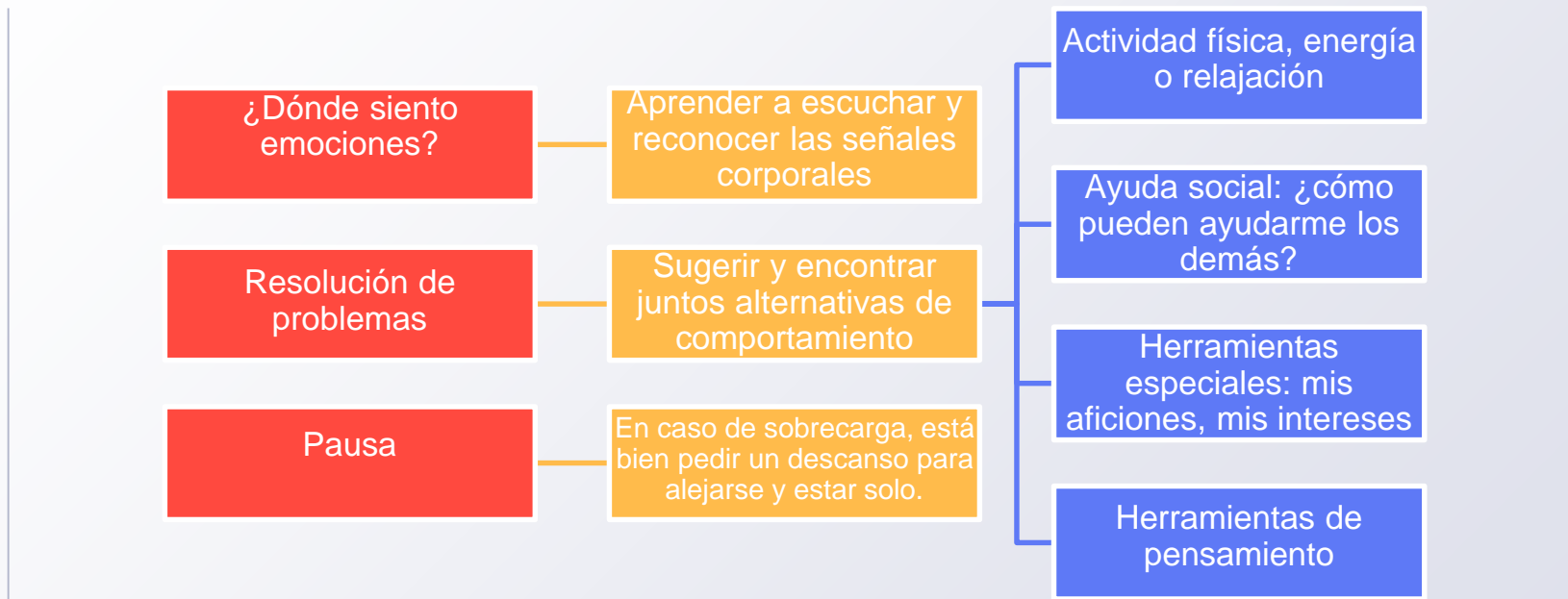
Reconocer
emociones en:
fotografías,
dibujos
esquemáticos y
rompecabezas

Asociar la
emoción con
la situación
(causa-efecto)

Identificar una
emoción en el
mimo y luego
imitarla

Historias
cortas de
personajes
inventados en
situaciones
específicas

Desarrollo de la regulación de las emociones



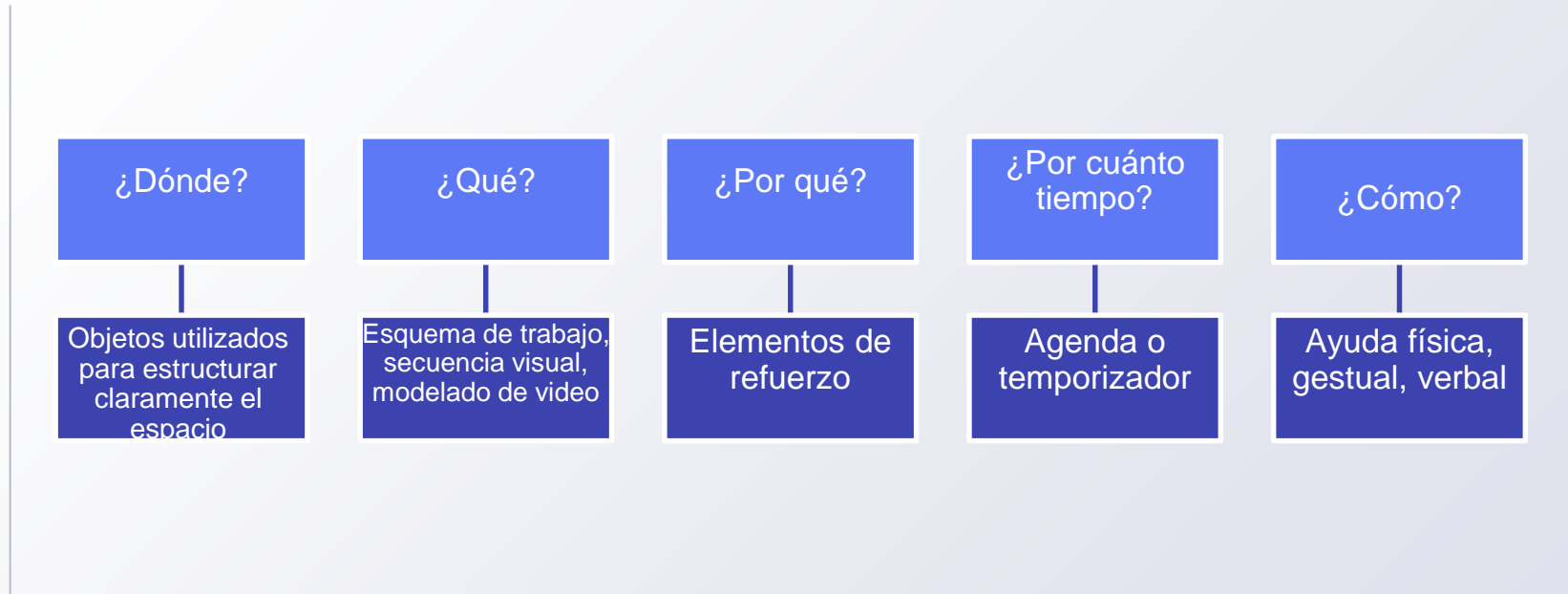
4. Necesidad de predictibilidad



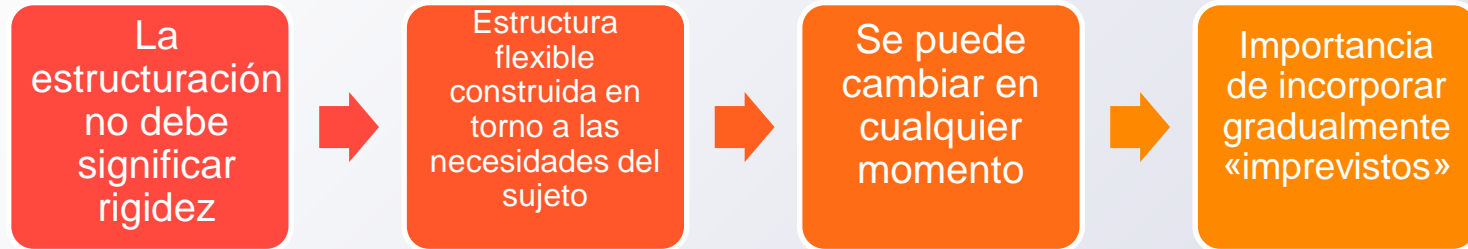
¿De dónde viene?



Un ejemplo de estructuración: el método TEACCH



Estructuración

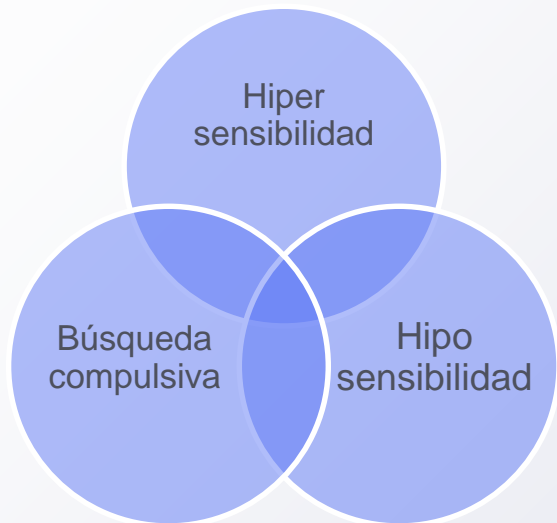


5. Sensibilidad sensorial



Sensibilidad sensorial

¿Qué podemos hacer?



Adaptación del entorno de acuerdo con la sensibilidad sensorial específica

Inserte gradualmente estímulos desagradables

Preparar a la persona con TEA para el entorno que enfrentará más allá del entorno seguro



- ▶ Las personas con TEA perciben su entorno de manera diferente al resto de nosotros. Temple Grandin, diagnosticada con autismo cuando era niña, habla sobre cómo funciona su mente, compartiendo su capacidad de "pensar en imágenes", ¡mira el video para aprender más sobre este tema!

[HAGA CLIC AQUÍ](#)

Para obtener más información sobre la sensibilidad sensorial, vuelve al módulo "Creación de un entorno seguro e inclusivo"



6. Autonomía e independencia



Autonomía e independencia

Todas las personas con TEA tienen derecho a:
Autodeterminación
Libertad de elección

¿QUÉ PODEMOS HACER?

Apoyarlos y guiarlos en el logro de autonomías personales clave que pueden hacerlos independientes en la vida después de nosotros.



Imagen de Shutterstock

Desarrollo de la autonomía y la independencia



Desarrollo de la autonomía y la independencia



Enseñar habilidades de seguridad comunitaria
Seguridad peatonal
Signos de identificación
Transporte público



Enseñar a pedir un descanso



Desarrollar habilidades de ocio
Ocio y recreación independientes



Trabajar en habilidades vocacionales



Evaluación



PREGUNTA 1: *Las dificultades del lenguaje verbal y no verbal afectan la intencionalidad comunicativa, por lo que las personas con TEA no parecen buscar activamente la comunicación.*

Respuesta(s) posible(s)	1. Verdadero 2. Falso
Respuesta(s) correcta(s)	Verdadero
Respuesta a la(s) respuesta(s) correcta(s)	¡Felicidades! Su respuesta es correcta.
Response to wrong answer(s)	No del todo bien. La respuesta correcta es "A. Verdadero"

PREGUNTA 2: ¿Cuáles son los precursores de la capacidad de representación mental del niño según la Teoría de la Mente?

Respuesta(s) posible(s)	<ol style="list-style-type: none">1. Reciprocidad socioemocional e intencionalidad comunicativa2. Hipersensibilidad e hiposensibilidad3. Atención compartida, imitación temprana y juego simbólico4. Dificultades del lenguaje verbal y no verbal
Respuesta(s) correcta(s)	¡Felicidades! Su respuesta es correcta.
Respuesta a la(s) respuesta(s) correcta(s)	3
Respuesta a respuesta(s) incorrecta(s)	No del todo bien. La respuesta correcta es "3"

Instrucciones

Elementos para arrastrar
(por ejemplo, cuadros de
texto, imágenes...)

Contenido
Juego de imitación

Contenido
Video-modelado

Contenido
Historias sociales

Contenido
Role-play

Elementos para unir

Contenido
*La técnica en la que se utilizan objetos o juegos
para representar escenas*

Contenido
*Demostración de un comportamiento deseado e
imitación por parte del alumno con la posibilidad de
revisar la demostración*

Contenido
*Descripción de una situación social destacando
señales relevantes y dando ejemplos de
respuestas apropiadas*

Contenido
*practica hablar sobre cosas como lo que has
estado viendo en la televisión o lo que hiciste el fin
de semana*

Escriba las respuestas correctas en los cuadros

Las personas con TEA experimentan emociones pero tienen dificultades en el y de éstas.

Para desarrollar la capacidad de gestionar las emociones, es importante practicar escuchar y reconocer .

puede ser útil para reflexionar juntos y encontrar y sugerir alternativas de comportamiento apropiadas para manejar las emociones.

En caso de fusión o apagado, las personas con TEA pueden pedir un para alejarse por un tiempo, estar solos y recargar sus baterías, no hay nada de malo en eso.

Pon las palabras en el lugar adecuado

Pueden aprender a ser | autónomas |
con TEA | Personas | Las | a ser | e |
independientes

Fomentar la | Importante | Es | de
autocuidado | Autonomía | trabajar | en | las
habilidades | Para

Administrar | De forma segura | Aprender | y
| El entorno | son | que mejoran | a | el dinero
| Explorar | Actividades | la independencia |

Con TEA | Vocacionales | a las | posibles
| identificar | Trabajar | en habilidades |
permite | personas | de trabajo | áreas |
personas

Las personas con TEA pueden aprender a ser
autónomas e independientes.

Es importante trabajar las habilidades de
autocuidado para fomentar la autonomía

Aprender a administrar el dinero y explorar el
entorno de forma segura son actividades que
mejoran la independencia

Trabajar en habilidades vocacionales permite a las
personas con TEA identificar posibles áreas de
trabajo.

Bibliografía



Referencias

- ▶ Attwood, T., Callesen, K. y Nielsen, A. M. (2008). "El kit CAT: Entrenamiento afectivo cognitivo". Horizontes Futuros Inc.
- ▶ El autismo habla, «Diez maneras de construir la independencia» (2018) <https://www.autismspeaks.org/tool-kit-excerpt/ten-ways-build-independence>
- ▶ Baron-Cohen, S., Leslie, A., Frith, U. (1985). ¿Tiene el niño autista una teoría de la mente? *Cognición*, 21, 37 – 46.
- ▶ Charlop, M., Lang, R. y Rispoli, M. (2018). *Juego y habilidades sociales para niños con trastorno del espectro autista*. Nueva York: Springer. DOI: 10.1007/978-3-319-72500-0.

- ▶ Golan O, Ashwin E, Granader Y, McClintock S, Day K, Leggett V, Baron-Cohen S. Mejorar el reconocimiento emocional en niños con condiciones del espectro autista: una intervención utilizando vehículos animados con caras emocionales reales. *J Autismo Dev Disord.* 2010 Marzo;40(3):269-79. DOI: 10.1007/S10803-009-0862-9. Epub 2009 Septiembre 11. PMID: 19763807.
- ▶ Harms, M.B., Martin, A. & Wallace, G.L. Reconocimiento de emociones faciales en trastornos del espectro autista: una revisión de estudios conductuales y de neuroimagen. *Neuropsychol Rev* 20, 290-322 (2010).
<https://doi.org/10.1007/s11065-010-9138-6>
- ▶ Karkhaneh, M., Clark, B., Ospina, M., Seida, J.C., Smith, V. y Hartling, L. (2010). Historias sociales para mejorar las habilidades sociales en niños con trastorno del espectro autista: una revisión sistemática. *Autismo*, 14(6), 641-662. doi:
<https://doi.org/10.1177/1362361310373057>.

- ▶ Koegel, L.K., Park, M.N. y Koegel, R.L. (2014). Usar la autogestión para mejorar la conversación social recíproca de los niños con trastorno del espectro autista. *Revista de autismo y trastornos del desarrollo*, 44(5), 1055-1063. DOI: 10.1007/S10803-013-1956-Y.
- ▶ Minschew, N.J., Hobson, J.A. Sensibilidades sensoriales y rendimiento en tareas de percepción sensorial en individuos de alto funcionamiento con autismo . *J Autism Dev Disord* 38, 1485–1498 (2008). <https://doi.org/10.1007/s10803-007-0528-4>
- ▶ Quill K.A. (1995, ed.it. 2007), *Comunicación y reciprocidad social en el autismo*, Erikson, Trento.
- ▶ Schultz RT. Déficit de desarrollo en la percepción social en el autismo: el papel de la amígdala y el área fusiforme de la cara. *Int J Dev Neurosci*. 2005 Abril-Mayo;23(2-3):125-41. doi: 10.1016/j.ijdevneu.2004.12.012. PMID: 15749240.
- ▶ Wimmer H. y Perner J., (1983). Creencias sobre las creencias: Representación y función restrictiva de las creencias erróneas en la comprensión del engaño por parte de los niños pequeños. *Cognición*, 13, 103-128.
- ▶

Fin del módulo

